



Országgyűlés Hivatala

**Alsóruházat (hosszú ujjú
felső és hosszú alsónadrág),
vastag típusú**

Véglegesítés dátuma
:
2012. szeptember

MŰSZAKI LEÍRÁS

Tartalomjegyzék

1. Külalakleírás
 - 1.1. Hosszú ujjú felső
 - 1.2. Hosszú alsónadrág
2. Gyártmányrajz
 - 2.1. Hosszú ujjú felső
 - 2.2. Hosszú alsónadrág
3. Felhasználandó anyagok
4. Összeállítandó alkatrészek
 - 4.1. Hosszú ujjú felső
 - 4.2. Hosszú alsónadrág
5. Gyártástechnológiai előírások
6. Mérettáblázat
 - 6.1. Hosszú ujjú felső
 - 6.2. Hosszú alsónadrág
7. Csomagolás

1. melléklet: Alapanyag műszaki követelményei
2. melléklet: Betétkelme műszaki követelményei

1. Külalakleírás

1.1. Hosszú ujjú felső

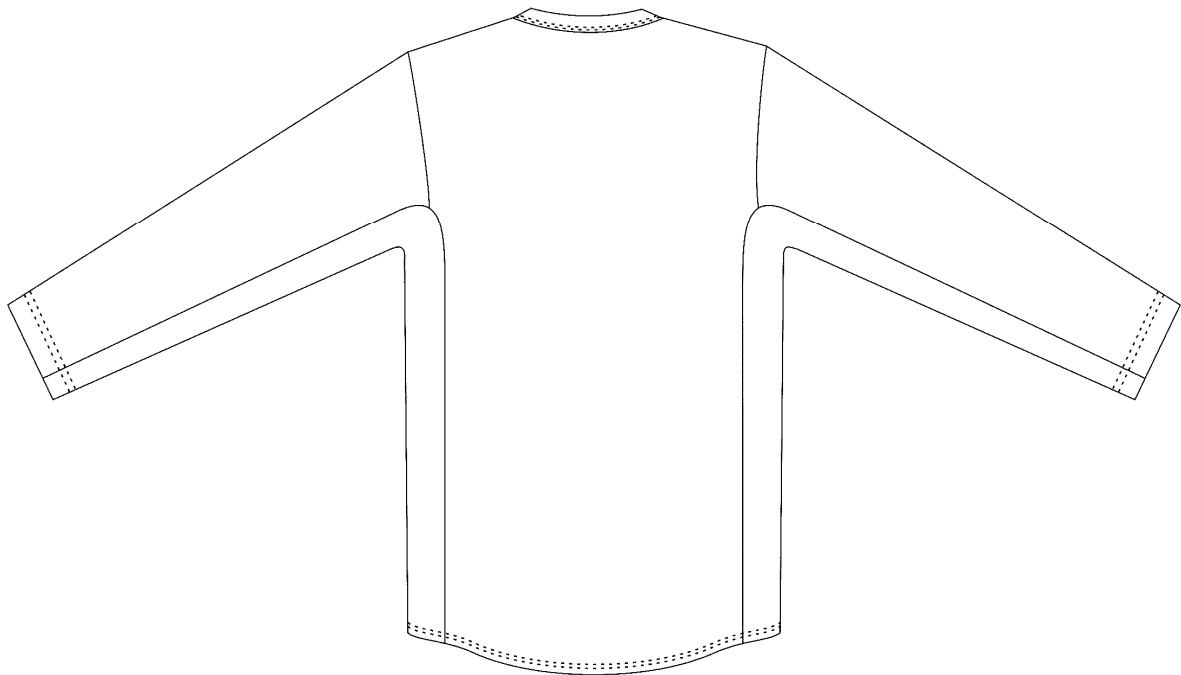
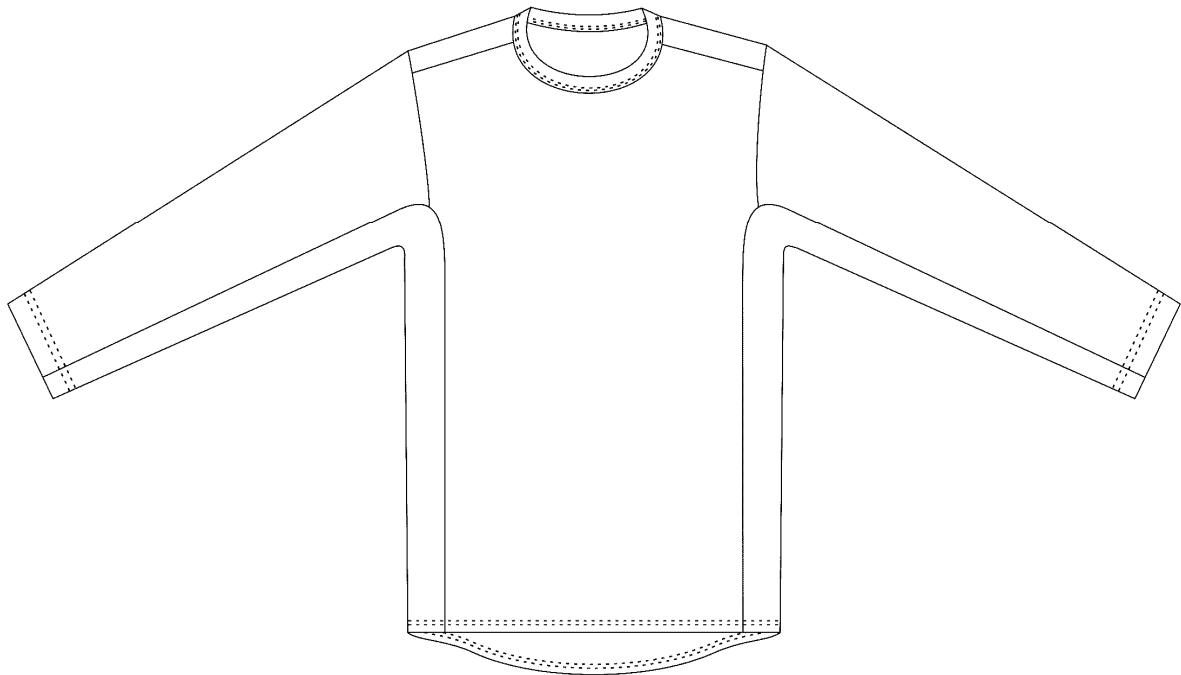
A hosszú ujjú felső előrehozott vállvarrással és bevarrott ujjal készül. Alapanyaga plüsskötésű kelme, melynek flóros oldala a test felől található. A nyakkör az alapkelméből készült szegőpánttal eldolgozott. Az ujjába és az oldalába egy, az aljától az ujjá aljáig egybeszabott, és az ujjá aljától az alja felé egyenletesen bővülő betét van bevarrva. Háta alja hosszított, az oldalaknál ívelt vonalú. Az alja és az ujjá alja felhajtott és fedővarrattal letűzött.

1.2. Hosszú alsónadrág

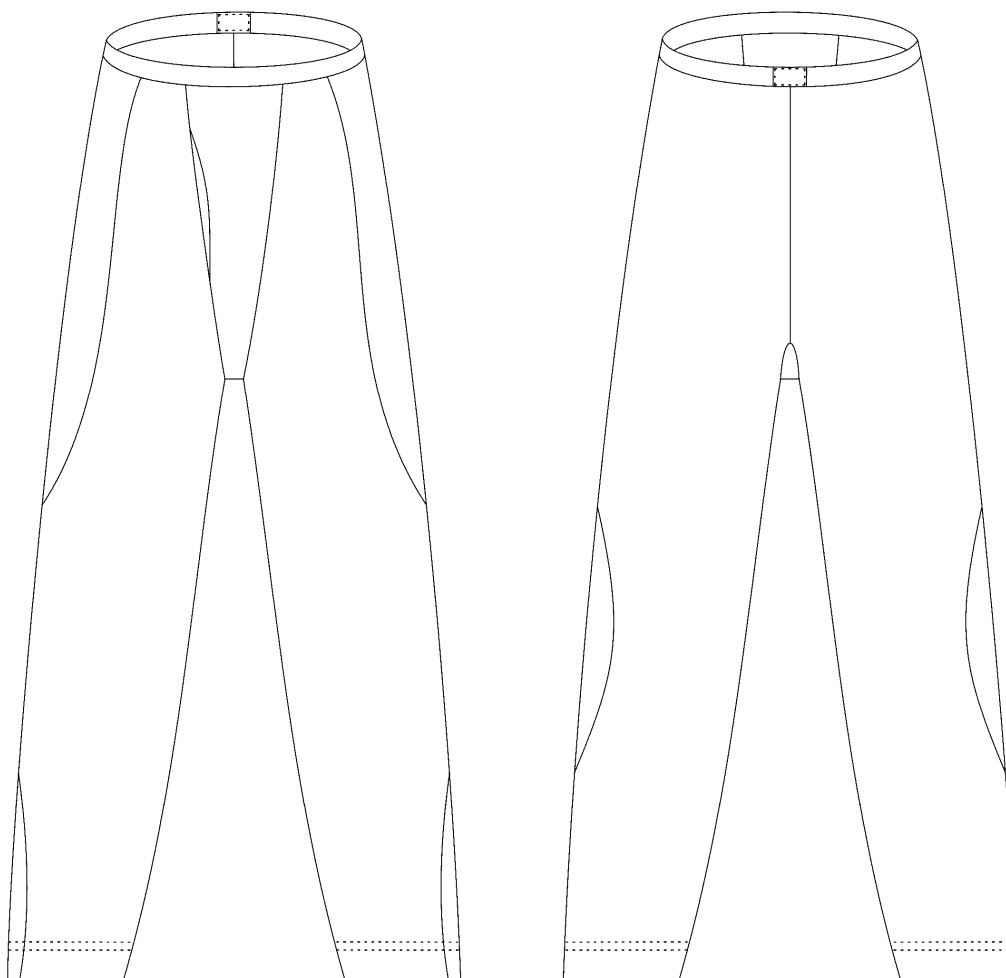
A négy részből szabott alsónadrág formázott külső oldal szabásvonallal készül. Alapanyaga plüsskötésű kelme, melynek flóros oldala a test felől található. A dereka gumiszalaggal eldolgozott. Hátközépen a gumiszalag végtelenítése külön szabott pánntal takart. A dupla eleje betét fedővarrattal letűzött hasítékvonallal kialakított. Alja felhajtott és fedővarrattal letűzött.

2. Gyártmányrajz

2.1. Hosszú ujjú felső



2.2. Hosszú alsónadrág



3. Felhasználandó anyagok

Anyag megnevezése	Előírások
Alapanyag	Kötött kelme Szín: olívizöld. További követelmények az 1. mellékletben.
Betétkelme	Kötött kelme Szín: olívizöld További követelmények a 2. mellékletben.
Kiegészítő anyag	Szín: az alapanyag színével megegyező, vagy annál egy árnyalattal sötétebb. Helye: Hátközépen, gumiszalag összevarrásának takarására.
Varrócérna	Nyersanyag-összetétel: 100% poliészter. Szín: - az alapanyag színével megegyező, vagy annál egy árnyalattal sötétebb, - fekete.
Gumiszalag	Szélesség: 2,5 ±0,1 cm. Szín: fekete. Helye: derékrész gumizása.

Anyag megnevezése	Előírások
Méret nagyság-jelző címke *	Szövött címke, szövött vagy nyomott felirattal. Tartalma: méret nagyság (pl. XL) Mennyiség: 2 db Helye: felsőn: bal oldalvarrásba fogva, az aljától 15,0 ± 2,0 cm-re, alsón: hátközépen, a gumiszalag felvarrás vonalába fogva.
Kombinált címke *	Szövött címke, szövött vagy nyomott felirattal. Tartalma: - nyersanyag-összetétel - kezelési jelképek - gyártó neve - gyártás éve Mennyiség: 2 db Helye: felsőn: bal oldalvarrásba fogva, az aljától 15,0 ± 2,0 cm-re, alsón: hátközépen, a gumiszalag felvarrás vonalába fogva.
Személyazonosító címke	Szövött címke. Mérete: azonos a kombinált címke méretével. Mennyiség: 1 db. Helye: felsőn: bal oldalvarrásba fogva, az aljától 10,0 ± 2,0 cm-re, alsón: a kombinált címke mellett elhelyezve
Papír függőcímke	Tartalma: - termék megnevezése - gyártó neve - méret nagyság - nyersanyag-összetétel - kezelési jelképek** - a gyártás éve - a gyártói minőség-ellenőrzés, és minőségi osztályba sorolás Mennyiség: 2 db
Műanyag belövő szál	Mennyiség: 2 db
Műanyag tasak	Mennyiség: 2 db

* A méret nagyság-jelző címke és a kombinált címke összevonható.

4. Összeállítandó alkatrészek

4.1. Hosszú ujjú felső

Anyag megnevezése	Alkatrész megnevezése	Mennyiség (db)
Alapanyag	eleje	1
	háta	1
	ujja	2
	nyakkör szegőpánt	1
Betétkelme	oldalbetét ujjabetéttel egybeszabva	2

4.2. Hosszú alsónadrág

Anyag megnevezése	Alkatrész megnevezése	Mennyiség (db)
Alapanyag	szár (eleje és háta egybeszabva)	2
	eleje betét (külső)	1
Betétkelme	eleje betét (belső)	1
Kiegészítő anyag	pánt a gumiszalag összevarrásának takarására	1

5. Gyártástechnológiai előírások

5.1. Varrások alaki- és méretjellemzői

5.1.1. Varrattípusok és öltéssűrűségek

Varrat típusa	Varrás helye	Öltéssűrűség (öltés/10 cm)
Egysoros huroköltésű varrat	<i>felső:</i> nyakkör szegőpánt összevarrása <i>alsónadrág:</i> kiegészítő anyag felvarrása	40 – 45
3 vagy 4 fonalas szegővarrat	<i>felső:</i> szegőpánt felvarrása nyakkörre	40 – 50
Kétsoros, háromfonalas alulfedő varrat	<i>felső:</i> nyakpánt varrasszélességének letűzése, alja és ujjalja felvarrása <i>alsónadrág:</i> gumiszalag felvarrása, eleje hasíték-vonalak letűzése, szárok alja felvarrása	45 – 50
Négysoros, hatfonalas, alul-felül fedő varrat	<i>felső:</i> vállvarrás, ujjalja bevarrása, ujjához, elejéhez és hátához az oldalbetét bevarrása <i>alsónadrág:</i> jobb és bal eleje összevarrása eleje betéttel, eleje és háta szárok összevarrása, farvarrás	min. 70
Reteszvarrat	fedőző varratok kezdő- és végpontjához	min. 20 öltés/retesz

5.1.2. Varrásszélességek

Összeállító varrás:	min. 1,0 cm
Kétsoros, háromfonalas alulfedő varrat tőtávolsága:	min. 0,6 cm
Négysoros, hatfonalas, alul-felül fedő varrat tőtávolsága:	min. 0,6 cm

5.1.3. Tűzésszélességek

Tűzés helye	Tűzésszélesség (cm)	Tűrés* (cm)
Gumiszalagot takaró pánt körbetűzése	0,2	±0,1

*A tűrés nem a tűzésen belüli ingadozásra, hanem a névleges tűzésszélességre vonatkozik.

5.2. Toldások

A termék gyártása során toldás nem alkalmazható.

5.3. Fonalirány

A hosszú ujjú felső eleje, háta, ujjja, oldal- és ujjbetét középvonala szemoszlop irányú. A nyakkör szegőpánt 45°-os szögben szabott.

Az alsónadrág belső hosszának vonala és az eleje betét középvonala szemoszlop irányú.

5.4. Egyéb gyártástechnológiai előírások

A terméken a flóros oldal a test felől legyen.

A nyakkör szegőpántot félbehajtván kell felvarni.

Az alsónadrág derekára varrt gumit átlapoltnak kell összevarrni. Az átlapolás legalább két centiméter legyen. A felvarrt gumipántot hátközépen az összevarrásnál kívül és belül is fedje takarópánt.

A hasítékvonalat mindkét eleje betéten visszahajtván kell fedővarrattal ellátni.

A fedővarrások végeinél legalább három centiméteres átfedés legyen a varrások elerősítése céljából. A fedővarratok kezdő- és végpontjai legyenek retesszel elerősítve.

A gyártás végén a levágatlan és a rátapadt cérnadarabokat el kell távolítani.

6. Méretábrázat

6.1. Hosszú ujjú felső

Méret nagyság	XXS	XS	S	M	L	XL	XXL	XXXL	Tűrés (±cm)
Kódszám	42	44	46-48	50	52-54	56	58-60	65	
Mérési helyek	Méretek (cm)								
½ mellbőség	49,5	49,5	53,5	57,5	61,5	65,5	69,5	73,5	2,0
½ derékbőség	43,0	43,0	47,0	51,0	55,0	59,0	63,0	67,0	2,0
½ aljabőség	45,5	45,5	49,5	53,5	57,5	61,5	65,5	69,5	2,0
½ felkarbőség (hónaljpontról a félbehajtott ujja élére merőlegesen)	20,0	20,0	21,0	22,0	23,0	24,0	25,0	26,0	0,5
½ ujjja alja bőség	10,5	10,5	11,0	11,5	12,0	12,5	13,0	13,5	0,3
Vállszélesség	13,0	13,5	14,0	14,5	15,0	15,5	16,0	16,5	0,3
Ujjja hossza	55,0	57,0	59,0	61,0	63,0	65,0	67,0	69,0	1,0
Eleje hossza elejeközé- pen, nyakvarrattól (nyakpánt nélkül)	62,0	64,0	66,0	68,0	70,0	72,0	74,0	76,0	1,0
Háta hossza hátközépen, nyakvarrattól (nyakpánt nélkül)	73,0	75,0	77,0	79,0	81,0	83,0	85,0	87,0	1,0
Nyakkör szegőpánt szélessége	2,0	2,0	2,0	2,0	2,0	2,0	2,0	2,0	0,1
Nyakkör bősége varrásvonalon	45,0	45,0	46,0	47,0	48,0	49,0	50,0	51,0	0,5
Alja és ujjja alja felhajtás szélessége	2,0	2,0	2,0	2,0	2,0	2,0	2,0	2,0	0,3

6.2. Hosszú alsónadrág

Méretnagyság	XXS	XS	S	M	L	XL	XXL	XXXL	Tűrés (±cm)
Kódszám	42	44	46-48	50	52-54	56	58-60	65	
Mérési helyek	Méretek (cm)								
Fél derékbőség kihúzott állapotban	41,5	41,5	44,0	46,5	49,0	51,5	54,0	56,5	1,5
Fél derékbőség nyugalmi állapotban	31,5	31,5	34,0	36,5	39,0	41,5	44,0	46,5	1,5
Fél csípőbőség	45,0	45,0	47,5	50,0	52,5	55,0	57,5	60,0	1,5
Külső hossz (gumipánt nélkül)	92,5	96,5	100,5	104,5	108,5	112,5	116,5	120,5	1,5
Belső hossz	66,0	69,0	72,0	75,0	78,0	81,0	84,0	87,0	1,5
Eleje felmenet (gumipánt nélkül)	35,5	36,5	37,5	38,5	39,5	40,5	41,5	42,5	0,5
Háta felmenet (gumipánt nélkül)	39,0	40,0	41,0	42,0	43,0	44,0	45,0	46,0	0,5
Fél combbőség	30,0	30,0	31,5	33,0	34,5	36,0	37,5	39,0	0,5
Fél térdbőség	21,5	21,5	22,0	22,5	23,0	23,5	24,0	24,5	0,3
Fél aljabőség	11,0	11,0	11,5	12,0	12,5	13,0	13,5	14,0	0,3
Eleje betét szélessége	10,0	10,0	10,0	10,0	10,0	10,0	10,0	10,0	0,3
Alja felhajtás szélessége	2,0	2,0	2,0	2,0	2,0	2,0	2,0	2,0	0,2

7. Csomagolás

A hosszú ujjú felső két ujját az eleje oldalához hajtani, majd keresztben félbehajtva, tasakba csomagolva, méretnagyságonként kötegelve és gyűjtődobozba helyezve.

A hosszú alsónadrág két szárát egymásra hajtva, keresztbe félbehajtva, műanyag tasakba csomagolva, méretnagyságonként kötegelve és gyűjtődobozba helyezve.

A dobozon fel kell tüntetni a következő adatokat:

- termék megnevezése
- gyártó neve
- mennyiség méretnagyságonként
- a gyártás éve

1. melléklet

Alapanyag műszaki követelményei

Jellemzők	Követelmények	Vizsgálati módszerek
Szín	Pantone: 19-0512 TPX (Ivy Green)	Nem bevizsgálás köteles érték, irányszint jelöl.
Nyersanyag összetétel (%)	92-94% poliészter 6-8% elasztán	MSZ 13560-2:2011, 25/2005 (IV.29.) GKM rendelet
Területi sűrűség (g/m ²)	200 – 230	MSZ EN 12127:1999
Sűrűség (db/10 cm) szemoszlop szemsor	100 – 125 145 – 170	MSZ EN 14971:2006
Kötésmód	mintás plüsskötés	MSZ EN ISO 8388:2003
Mintaelem mérete (mm) - szemoszlop irány - szemsor irány	5 – 7 5 – 7	-
Méretváltozás mosás hatására (%) - szemoszlop irány - szemsor irány	max. ± 3 max. ± 3	MSZ EN ISO 5077:2008 MSZ EN ISO 6330:2001 + MSZ EN ISO 6330:2000/A1:2009 Mosás: 2A (60°C) Szárítás: C (fektetve)
Golyós szakítóerő (N)	min. 230	MSZ 3489-7:1986 (flóros oldalról vizsgálva)
Göbösödési hajlam (fokozat)	min. 4	MSZ EN ISO 12945-1:2001 Fordulatok száma: 7.000
Légáteresztő képesség (l/m ² .sec)	min. 900	MSZ EN ISO 9237:1999 (100 Pa)
Melegtartó képesség (%)	min. 60	MSZ 93-15:1989, 4. fejezet
Színtartóság fényel szemben (fokozat)	min. 5	MSZ EN ISO 105-B02:2001+ MSZ EN ISO 105-B02:1999/A1:2002
Színtartóság mosással szemben (fokozat) - színváltozás - lefogás (poliészter/pamut)	min. 4 min. 4/4	MSZ EN 20105-C03:1995 (60°C)
Színtartóság száraz dörzsöléssel szemben (fokozat)	min. 4	MSZ EN ISO 105-X12:2003
Színtartóság izzadsággal szemben (fokozat) savas - színváltozás - lefogás (poliészter/pamut) lúgos - színváltozás - lefogás (poliészter/pamut)	min. 4 min. 4/4 min. 4 min. 4/4	MSZ EN ISO 105-E04:2009

2. melléklet

Betétkelme műszaki követelményei

Jellemzők	Követelmények	Vizsgálati módszerek
Szín	Pantone: 19-0512 TPX (Ivy Green)	Nem bevizsgálás köteles érték, irányszínt jelöl.
Nyersanyag összetétel (%)	100% poliészter	MSZ 13560-2:2011
Területi sűrűség (g/m ²)	166 - 192	MSZ EN 12127:1999
Kötésmód	vetülékrendszerű kétoldalas doublé	MSZ EN ISO 8388:2003
Méretváltozás mosás hatására (%) - - szemoszlop irány - szemsor irány	max. ± 3 max. ± 3	MSZ EN ISO 5077:2008 MSZ EN ISO 6330:2001 + MSZ EN ISO 6330:2000/A1:2009 Mosás: 2A (60°C) Szárítás: C (fektetve)
Golyós szakítóerő (N) Színoldal és fonákoldal átlaga	min. 590	MSZ 3489-7:1986
Színtartóság fénnyel szemben (fokozat)	min. 5	MSZ EN ISO 105-B02:2001 + MSZ EN ISO 105-B02:1999/A1:2002
Színtartóság mosással szemben (fokozat) - színváltozás - lefogás (poliészter/pamut)	min. 4 min. 4/4	MSZ EN 20105-C03:1995 (60°C)
Színtartóság száraz dörzsöléssel szemben (fokozat)	min. 4	MSZ EN ISO 105-X12:2003
Színtartóság izzadsággal szemben (fokozat) savas - színváltozás - lefogás (poliészter/pamut) lúgos - színváltozás - lefogás (poliészter/pamut)	min. 4 min. 4/4 min. 4 min. 4/4	MSZ EN ISO 105-E04:2009
Légáteresztő képesség (l/m ² .sec)	min. 1400	MSZ EN ISO 9237:1999 (100 Pa)
Vízgőzáteresztés (mg/cm ² h)	min. 4	MSZ 871-15:1984
Göbösödési hajlam (fokozat)	min. 4	MSZ EN ISO 12945-1:2001 Fordulatok száma: 7.000
Ezüsttartalom (mg/kg)	min. 2,5	Bármilyen, a gyakorlatban elfogadott módszer.



Országgyűlés Hivatala

**Alsóruházat (hosszú ujjú
felső és hosszú alsónadrág)
vékony típusú**

Véglegesítés dátuma
:
2012. szeptember

MŰSZAKI LEÍRÁS

Tartalomjegyzék

1. Külalakleírás
- 1.1. Hosszú ujjú felső
- 1.2. Hosszú alsónadrág
2. Gyártmányrajz
- 2.1. Hosszú ujjú felső
- 2.2. Hosszú alsónadrág
3. Felhasználandó anyagok
4. Összeállítandó alkatrészek
- 4.1. Hosszú ujjú felső
- 4.2. Hosszú alsónadrág
5. Gyártástechnológiai előírások
6. Mérettáblázat
- 6.1. Hosszú ujjú felső
- 6.2. Hosszú alsónadrág
7. Csomagolás

Melléklet: Alapanyag műszaki követelményei

1. Külalakleírás

1.1. Hosszú ujjú felső

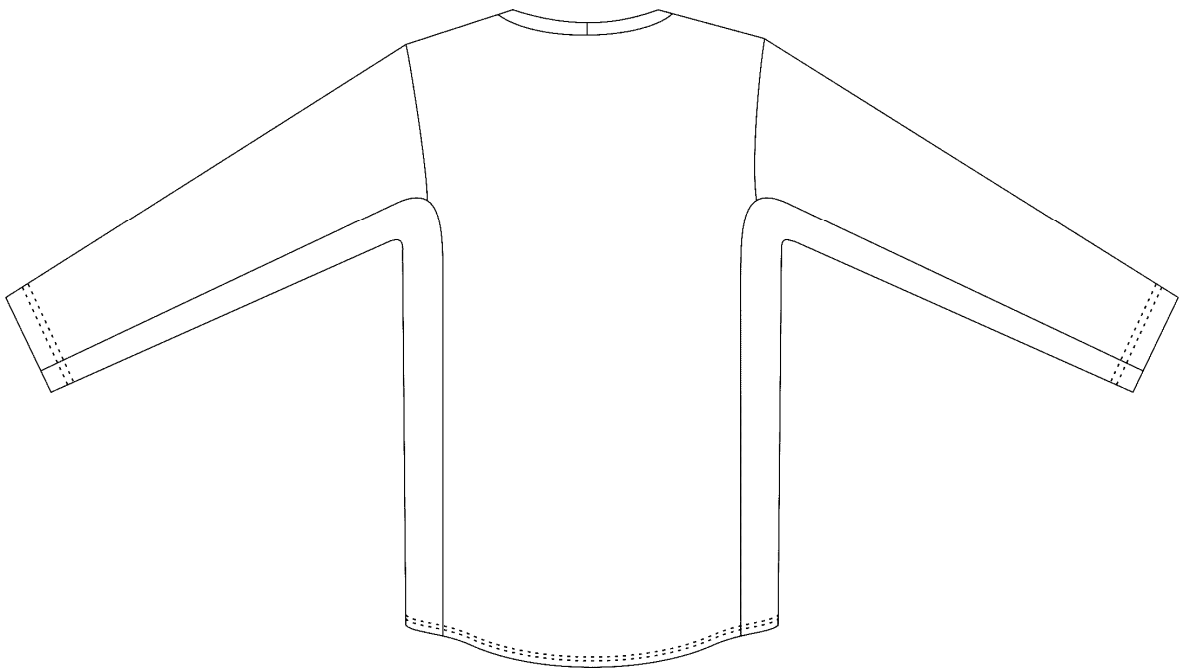
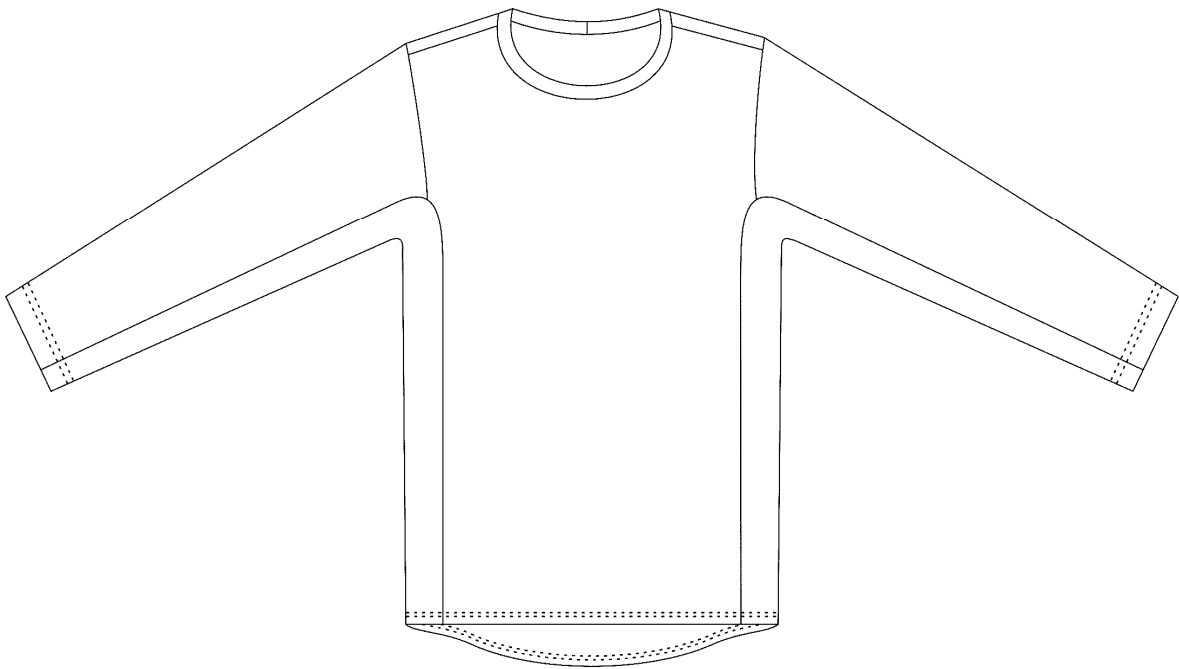
A hosszú ujjú felső előrehozott vállvarrással és bevarrott ujjal készül. A nyakkör az alapkelméből készült szegőpánttal eldolgozott. Az ujjába és az oldalába egy, az aljától az ujjá aljáig egybeszabott, és az ujjá aljától az alja felé egyenletesen bővülő betét van bevarrva. Háta alja hosszított, az oldalaknál ívelt vonalú. Az alja és az ujjá alja felhajtott és fedővarrattal letűzött.

1.2. Hosszú alsónadrág

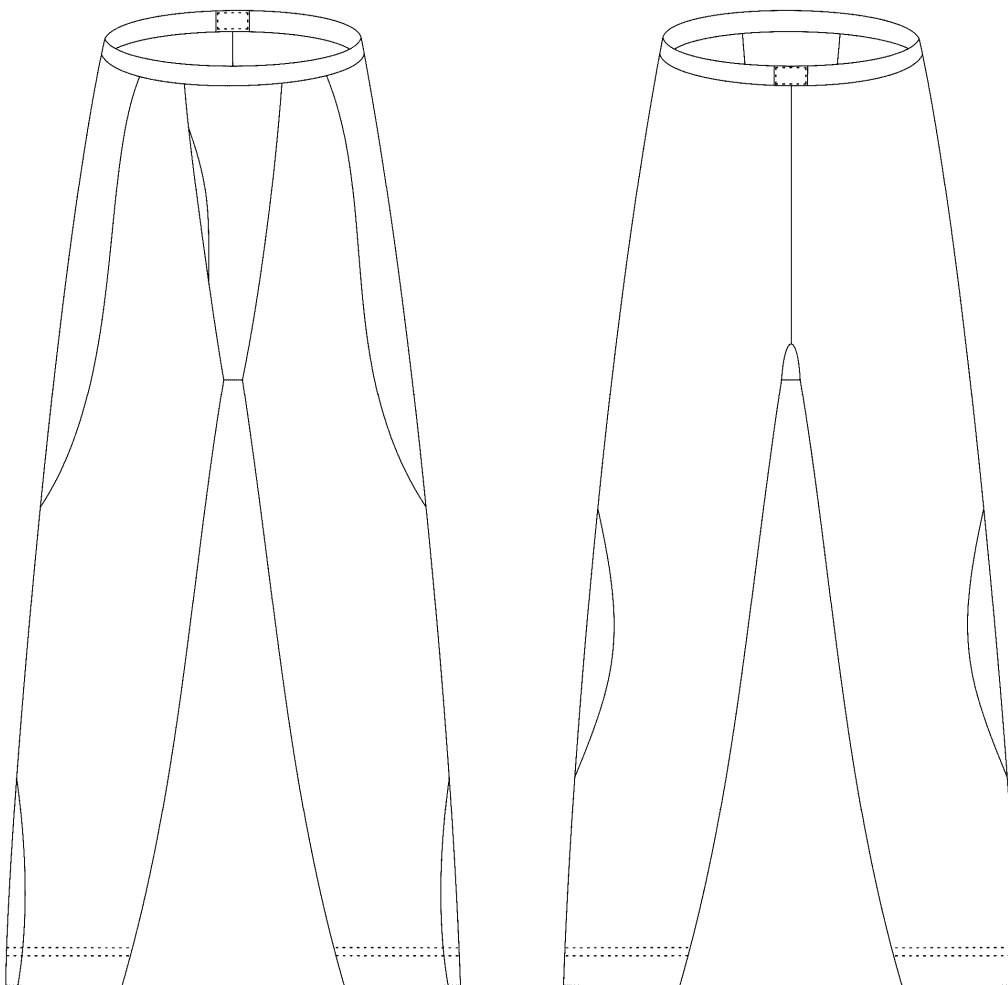
A négy részből szabott alsónadrág formázott külső oldal szabásvonallal készül. A dereka gumiszalaggal eldolgozott. Hátközépen a gumiszalag végtelenítése külön szabott pánntal takart. A dupla eleje betét fedővarrattal letűzött hasítékvonallal kialakított. Alja felhajtott és fedővarrattal letűzött.

2. Gyártmányrajz

2.1. Hosszú ujjú felső



2.2. Hosszú alsónadrág



3. Felhasználandó anyagok

Anyag megnevezése	Előírások
Alapanyag	Kötött kelme Szín: olívizöld. További követelmények az 1. mellékletben.
Kiegészítő anyag	Szín: az alapanyag színével megegyező, vagy annál egy árnyalattal sötétebb. Helye: Hátközépen, gumiszalag összevarrásának takarására.
Varrócérna	Nyersanyag-összetétel: 100% poliészter. Szín: - az alapanyag színével megegyező, vagy annál egy árnyalattal sötétebb, - fekete.
Gumiszalag	Szélesség: 2,5 ±0,1 cm. Szín: fekete. Helye: derékrész gumizása.

Anyag megnevezése	Előírások
Méret nagyság-jelző címke *	Szövött címke, szőtt vagy nyomott felirattal. Tartalma: méret nagyság (pl. XL) Mennyiség: 2 db Helye: felsőn: bal oldalvarrásba fogva, az aljától 15,0 ± 2,0 cm-re, alsón: hátközépen, a gumiszalag felvarrás vonalába fogva.
Kombinált címke *	Szövött címke, szőtt vagy nyomott felirattal. Tartalma: <ul style="list-style-type: none"> - nyersanyag-összetétel - kezelési jelképek - gyártó neve - gyártás éve Mennyiség: 2 db Helye: felsőn: bal oldalvarrásba fogva, az aljától 15,0 ± 2,0 cm-re, alsón: hátközépen, a gumiszalag felvarrás vonalába fogva.
Személyazonosító címke	Szövött címke. Mérete: azonos a kombinált címke méretével. Mennyiség: 1 db. Helye: felsőn: bal oldalvarrásba fogva, az aljától 10,0 ± 2,0 cm-re, alsón: a kombinált címke mellett elhelyezve
Papír függőcímke	Tartalma: <ul style="list-style-type: none"> - termék megnevezése - gyártó neve - méret nagyság - nyersanyag-összetétel - kezelési jelképek** - a gyártás éve - a gyártói minőség-ellenőrzés, és minőségi osztályba sorolás Mennyiség: 2 db
Műanyag belövő szál	Mennyiség: 2 db
Műanyag tasak	Mennyiség: 2 db

* A méret nagyság-jelző címke és a kombinált címke összevonható.

4. Összeállítandó alkatrészek

4.1. Hosszú ujjú felső

Anyag megnevezése	Alkatrész megnevezése	Mennyiség (db)
Alapanyag	eleje	1
	háta	1
	oldalbetét ujjabetéttel egybeszabva	2
	ujja	2
	nyakkör szegőpánt	1

4.2. Hosszú alsónadrág

Anyag megnevezése	Alkatrész megnevezése	Mennyiség (db)
Alapanyag	szár (eleje és háta egybeszabva)	2
	eleje betét	2
Kiegészítő anyag	pánt a gumiszalag összevarrásának takarására	1

5. Gyártástechnológiai előírások

5.1. Varrások alaki- és méretjellemzői

5.1.1. Varrattípusok és öltéssűrűségek

Varrat típusa	Varrás helye	Öltéssűrűség (öltés/10 cm)
Egysoros huroköltésű varrat	<i>felső:</i> nyakkör szegőpánt összevarrása <i>alsónadrág:</i> kiegészítő anyag felvarrása	40 – 45
3 vagy 4 fonalas szegővarrat	<i>felső:</i> szegőpánt felvarrása nyakkörre	40 – 50
Kétsoros, háromfonalas alulfedő varrat	<i>felső:</i> nyakpánt varrásszélességének letűzése, alja és ujjá alja felvarrása <i>alsónadrág:</i> gumiszalag felvarrása, eleje hasíték-vonalak letűzése, szárok alja felvarrása	45 – 50
Négysoros, hatfonalas, alul-felül fedő varrat	<i>felső:</i> vállvarrás, ujjá bevarrása, ujjához, elejéhez és hátához az oldalbetét bevarrása <i>alsónadrág:</i> jobb és bal eleje összevarrása eleje betéttel, eleje és háta szárok összevarrása, farvarrás	min. 70
Reteszvarrat	fedőző varratok kezdő- és végpontjához	min. 20 öltés/retesz

5.1.2. Varrásszélességek

Összeállító varrás:	min. 1,0 cm
Kétsoros, háromfonalas alulfedő varrat tűtávolsága:	min. 0,6 cm
Négysoros, hatfonalas, alul-felül fedő varrat tűtávolsága:	min. 0,6 cm

5.1.3. Tűzésszélességek

Tűzés helye	Tűzésszélesség (cm)	Tűrés* (cm)
Gumiszalagot takaró pánt körbetűzése	0,2	±0,1

*A tűrés nem a tűzésen belüli ingadozásra, hanem a névleges tűzésszélességre vonatkozik.

5.2. Toldások

A termék gyártása során toldás nem alkalmazható.

5.3. Fonalirány

A hosszú ujjú felső eleje, háta, ujj, oldal- és ujjabetét középvonala szemoszlop irányú. A nyakkör szegőpánt 45°-os szögben szabott.

Az alsónadrág belső hosszának vonala és az eleje betét középvonala szemoszlop irányú.

5.4. Egyéb gyártástechnológiai előírások

A nyakkör szegőpántot félbehajtva kell felvarrni.

Az alsónadrág derekára varrt gumit átlapoltan kell összevarrni. Az átlapolás legalább két centiméter legyen. A felvarrt gumipántot hátközépen az összevarrásnál kívül és belül is fedje takarópánt.

A hasítékvonalat mindkét eleje betéten visszahajtva kell fedővarrattal ellátni.

A fedővarrások végeinél legalább három centiméteres átfedés legyen a varrások elerősítése céljából. A fedővarratok kezdő- és végpontjai legyenek retesszel elerősítve.

A gyártás végén a levágatlan és a rátapadt cérnadarabokat el kell távolítani.

6. Méretábrázat

6.1. Hosszú ujjú felső

Méret nagyság	XXS	XS	S	M	L	XL	XXL	XXXL	Tűrés (±cm)
Kódszám	42	44	46-48	50	52-54	56	58-60	65	
Mérési helyek	Méretek (cm)								
½ mellbőség	51,0	51,0	55,0	59,0	63,0	67,0	71,0	75,0	2,0
½ derékbőség	43,0	43,0	47,0	51,0	55,0	59,0	63,0	67,0	2,0
½ aljabőség	49,5	49,5	53,5	57,5	61,5	65,5	69,5	73,5	2,0
½ felkarbőség (hónaljponttól a félbehajtott ujja élére merőlegesen)	21,0	21,0	22,0	23,0	24,0	25,0	26,0	27,0	0,5
½ ujj alja bőség	10,5	10,5	11,0	11,5	12,0	12,5	13,0	13,5	0,3
Vállszélesség	13,0	13,5	14,0	14,5	15,0	15,5	16,0	16,5	0,3
Ujj hossza	55,0	57,0	59,0	61,0	63,0	65,0	67,0	69,0	1,0
Eleje hossza elejeközé- pen, nyakvarrattól (nyakpánt nélkül)	59,5	61,5	63,5	65,5	67,5	69,5	71,5	73,5	1,0
Háta hossza hátközépen, nyakvarrattól (nyakpánt nélkül)	71,5	73,5	75,5	77,5	79,5	81,5	83,5	85,5	1,0
Nyakkör szegőpánt szélessége	1,0	1,0	1,0	1,0	1,0	1,0	1,0	1,0	0,1
Nyakkör bősége varrásvonalon	49,0	49,0	50,0	51,0	52,0	53,0	54,0	55,0	0,5
Alja és ujj alja felhajtás szélessége	2,0	2,0	2,0	2,0	2,0	2,0	2,0	2,0	0,2

6.2. Hosszú alsónadrág

Méretnagyság	XXS	XS	S	M	L	XL	XXL	XXXL	Tűrés (±cm)
Kódszám	42	44	46-48	50	52-54	56	58-60	65	
Mérési helyek	Méretek (cm)								
Fél derékbőség kihúzott állapotban	41,5	41,5	44,0	46,5	49,0	51,5	54,0	56,5	1,5
Fél derékbőség nyugalmi állapotban	31,5	31,5	34,0	36,5	39,0	41,5	44,0	46,5	1,5
Fél csípőbőség	45,0	45,0	47,5	50,0	52,5	55,0	57,5	60,0	1,5
Külső hossz (gumipánt nélkül)	92,5	96,5	100,5	104,5	108,5	112,5	116,5	120,5	1,5
Belső hossz	66,0	69,0	72,0	75,0	78,0	81,0	84,0	87,0	1,5
Eleje felmenet (gumipánt nélkül)	35,5	36,5	37,5	38,5	39,5	40,5	41,5	42,5	0,5
Háta felmenet (gumipánt nélkül)	39,0	40,0	41,0	42,0	43,0	44,0	45,0	46,0	0,5
Fél combbőség	30,0	30,0	31,5	33,0	34,5	36,0	37,5	39,0	0,5
Fél térd bőség	21,5	21,5	22,0	22,5	23,0	23,5	24,0	24,5	0,5
Fél aljabőség	11,0	11,0	11,5	12,0	12,5	13,0	13,5	14,0	0,5
Eleje betét szélessége	10,0	10,0	10,0	10,0	10,0	10,0	10,0	10,0	0,5
Alja felhajtás szélessége	2,0	2,0	2,0	2,0	2,0	2,0	2,0	2,0	0,3

7. Csomagolás

A hosszú ujjú felső két ujját az eleje oldalához hajtani, majd keresztben félbehajtva, tasakba csomagolva, méretnagyságonként kötegelve és gyűjtődobozba helyezve.

A hosszú alsónadrág két szárát egymásra hajtva, keresztbe félbehajtva, műanyag tasakba csomagolva, méretnagyságonként kötegelve és gyűjtődobozba helyezve.

A dobozon fel kell tüntetni a következő adatokat:

- termék megnevezése
- gyártó neve
- mennyiség méretnagyságonként
- a gyártás éve

Melléklet

Alapanyag műszaki követelményei

Jellemzők	Követelmények	Vizsgálati módszerek
Szín	Pantone: 19-0512 TPX (Ivy Green)	Nem bevizsgálás köteles érték, irányszínt jelöl.
Nyersanyag összetétel (%)	100% poliészter	MSZ 13560-2:2011
Területi sűrűség (g/m ²)	166 - 192	MSZ EN 12127:1999
Kötésmód	vetülékrendszerű kétoldalas double	MSZ EN ISO 8388:2003
Méretváltozás mosás hatására (%) - - szemoszlop irány - szemsor irány	max. ± 3 max. ± 3	MSZ EN ISO 5077:2008 MSZ EN ISO 6330:2001 + MSZ EN ISO 6330:2000/A1:2009 Mosás: 2A (60°C) Szárítás: C (fektetve)
Golyós szakítóerő (N) Színoldal és fonákoldal átlaga	min. 590	MSZ 3489-7:1986
Színtartóság fénnel szemben (fokozat)	min. 5	MSZ EN ISO 105-B02:2001 + MSZ EN ISO 105-B02:1999/A1:2002
Színtartóság mosással szemben (fokozat) - színváltozás - lefogás (poliészter/pamut)	min. 4 min. 4/4	MSZ EN 20105-C03:1995 (60°C)
Színtartóság száraz dörzsöléssel szemben (fokozat)	min. 4	MSZ EN ISO 105-X12:2003
Színtartóság izzadsággal szemben (fokozat) savas - színváltozás - lefogás (poliészter/pamut) lúgos - színváltozás - lefogás (poliészter/pamut)	min. 4 min. 4/4 min. 4 min. 4/4	MSZ EN ISO 105-E04:2009
Légáteresztő képesség (l/m ² .sec)	min. 1400	MSZ EN ISO 9237:1999 (100 Pa)
Vízgőzáteresztés (mg/cm ² h)	min. 4	MSZ 871-15:1984
Göbösödési hajlam (fokozat)	min. 4	MSZ EN ISO 12945-1:2001 Fordulatok száma: 7.000
Ezüsttartalom (mg/kg)	min. 2,5	Bármilyen, a gyakorlatban elfogadott módszer.



Országgyűlés Hivatala

Szolgálati többfunkciós kabát polár béléssel

Véglegesítés dátuma:
2012. szeptember

MŰSZAKI LEÍRÁS

Tartalomjegyzék:

1. Külalakleírás
 - 1.1. Kabát
 - 1.2. Kivehető bélés
 2. Gyártmányrajz
 - 2.1. Kabát
 - 2.2. Kivehető bélés
 3. Felhasználandó anyagok
 4. Összeállítandó alkatrészek
 - 4.1. Kabát
 - 4.2. Kivehető bélés
 5. Gyártástechnológiai előírások
 6. Méretábrázolat
 - 6.1. Kabát
 - 6.2. Kivehető bélés
 7. Csomagolás
1. melléklet: Alapanyag műszaki követelményei
 2. melléklet: Polár kelme műszaki követelményei
 3. melléklet: Varrástechnológiai műveletek rajzos ábrázolása
 4. melléklet: Takarópántokon lévő tépőzárak elhelyezése
 5. melléklet: Ujja alja tépőzárak elhelyezése
 6. melléklet: Szegecselt fémggyűrű elhelyezése a kapucni oldalrészén
 7. melléklet: Zsebek elhelyezése és mérete
 8. melléklet: Hónalj húzózár elhelyezése és mérete
 9. melléklet: Hímzés elhelyezése és méretei
- Rendfokozat felhelyezésére szolgáló tépőzár méretei

1. Külalakleírás

1.1. Kabát

Combközépig érő, egyenesvonalú kabát. Eleje közepe a gallér felső szélétől a kabát aljáig húzózárral és a takarópánton rejtetten elhelyezett nyomókapcsokkal és tépőzárakkal záródik. A húzózár kb. csípővonalig ér. A nyomókapcsok a takarópánt felső és alsó végén, a három tépőzár ezek között helyezkedik el. A takarópánton, mellmagasságban rendfokozati jelzés elhelyezésére szolgáló tépőzár bolyhos fele van feltűzve. A kivehető, polár anyagból készült bélése a húzózártartó pántra varrt húzózárféllal rögzíthető a kabáthoz.

Jobb és bal elején, mellmagasságban, a takarópántok fedésében, a húzózártartó pánton egy-egy húzózárral záródó, függőleges benyúlású, bevágott zseb található.

A bársony felületű kelmével bélelt állógallér vonalában, a bal elejeszéle, bélelt szakállvédő van varrva. A felsőgallér két sarkán egy-egy háromszög alakú idom biztosítja a bélést rögzítő húzózár kocsijának takarását. Belül, hátközépen, két akasztó van a gallérfelvarrás vonalába fogva. Az egyik akasztó a bélés rögzítésére szolgál. A felsőgallér és a két pár tépőzárral záródó alsógallér közé behajtható a kapucni. A három részből szabott kapucni bősége elöl, az arcnál a külön szabott zsinórházban lévő fonatolt burkolatú gumival állítható, mely mindkét oldalon szegecselt fémgűrűn van átfűzve. A fonatolt burkolatú gumi végei egy pánttal a kapucni széléhez rögzített bőségszabályozó gombokon és a takarópánt felvarrás vonalába fogott bújtató pántokon vannak átfűzve, és műanyag zsinórvéggel ellátottak. A kapucni magasságát hátközépen halszállás szalaggal lehet szabályozni. A csatba fűzhető szalag egyik vége a középrész vízszintes szabásvonalába fogott. A csatot tartó szalag a visszahajtással kialakított pánt alá rejtett. Sildrésze elöl dróttal merevített, és formára állítható.

A kabát eleje és ujjá három részből szabott. Eleje felsőrésze és háta felsőrésze (vállrész) valamint az ujjá felső része egybeszabott.

Mellmagasságban, a vállrész alatt egy-egy zsebfedős, függőleges irányú, díszítőhajtásos foltzseb található. A bordó díszítéssel ellátott zsebfedők a vízszintes szabásvonalba fogottak és két-két pár rejtett nyomókapoccsal záródnak. A bal oldali zseben, a zsebfedő takarásában, középen jelvénytartó gomb található. A bal oldali zsebfedő felett, középen, himzett „ORSZÁGGYŰLÉSI ŐRSÉG” felirat található.

Jobb és bal elején, a derékvonal alatt egy-egy zsebfedős, kombinált foltzseb található. Szabásvonalnál az eleje középrészből kialakított zsebfedő az oldalvarrás felőli oldalon tépőzárral záródik. A két irányból használható zseb felső széle húzózárral záródik. A melegítő zsebként szolgáló, oldalvarrás felőli benyúlás külső oldala bársony felületű kelmével bélelt.

Hónaljnál az oldalvarrásban és folytatólagosan az ujjá varrásvonalában (az ujjá irányából nyitható) takarópánttal fedett, vízálló húzózár található.

A háta vállrész középvonalán függőleges szabásvonal található. Háta alsó része egy részből szabott. Derékbősége a hátán, belül, az oldalvarrások között, a derékvonalon kialakított zsinórházban lévő, fonatolt burkolatú gumival szabályozható, ami a zsinórház két végén van kivezetve. A zsinórvégeken műanyag bőségszabályozó gomb és zsinórvég található.

A három részből szabott ujjá aljabőségét, az aljavnal fölött, tépőzárral záródó pánttal lehet állítani. A kivehető bélés rögzítésére szolgáló nyomókapocs felső része a tépőzárral egyvonalban helyezkedik el. Ujjá alja kétszeresen felhajtott és letűzött.

A kabát alja külön szabott zsinórházzal felhajtott és letűzött. Az aljabőség a felhajtásban futó fonatolt burkolatú gumival szabályozható, ami az elejeközepénél rögzített. A fonatolt burkolatú gumi az elejeközepé felé két-két szegecselt fémgűrűn van átfűzve. A szegecselt fémgűrűk közötti részen szalaggal rögzített műanyag bőségszabályozó gomb található. A fonatolt burkolatú guminak a bőségszabályozó gombon átfűzött szakaszát a húzózártartó pánt visszatűzésébe fogott rögzítő szalag tartja.

1.2. Kivehető bélés

A kivehető bélés állógalléros, raglán ujjú, elejeközepé a gallér felső szélétől a kivehető bélés aljáig húzózárral záródik. Elején két húzózárféllal, hátközépen, kívül a gallérfelvarrás vonalába fogott nyomókapoccsal zárható rögzítőpánttal és az ujjá alján elhelyezett két nyomókapocs alsórészrel rögzíthető a kabáthoz.

Belül, hátközépen egy akasztó van a gallérfelvarrás vonalába fogva. Belül a gallérfelvarrás vonala szegőpánttal eldolgozott.

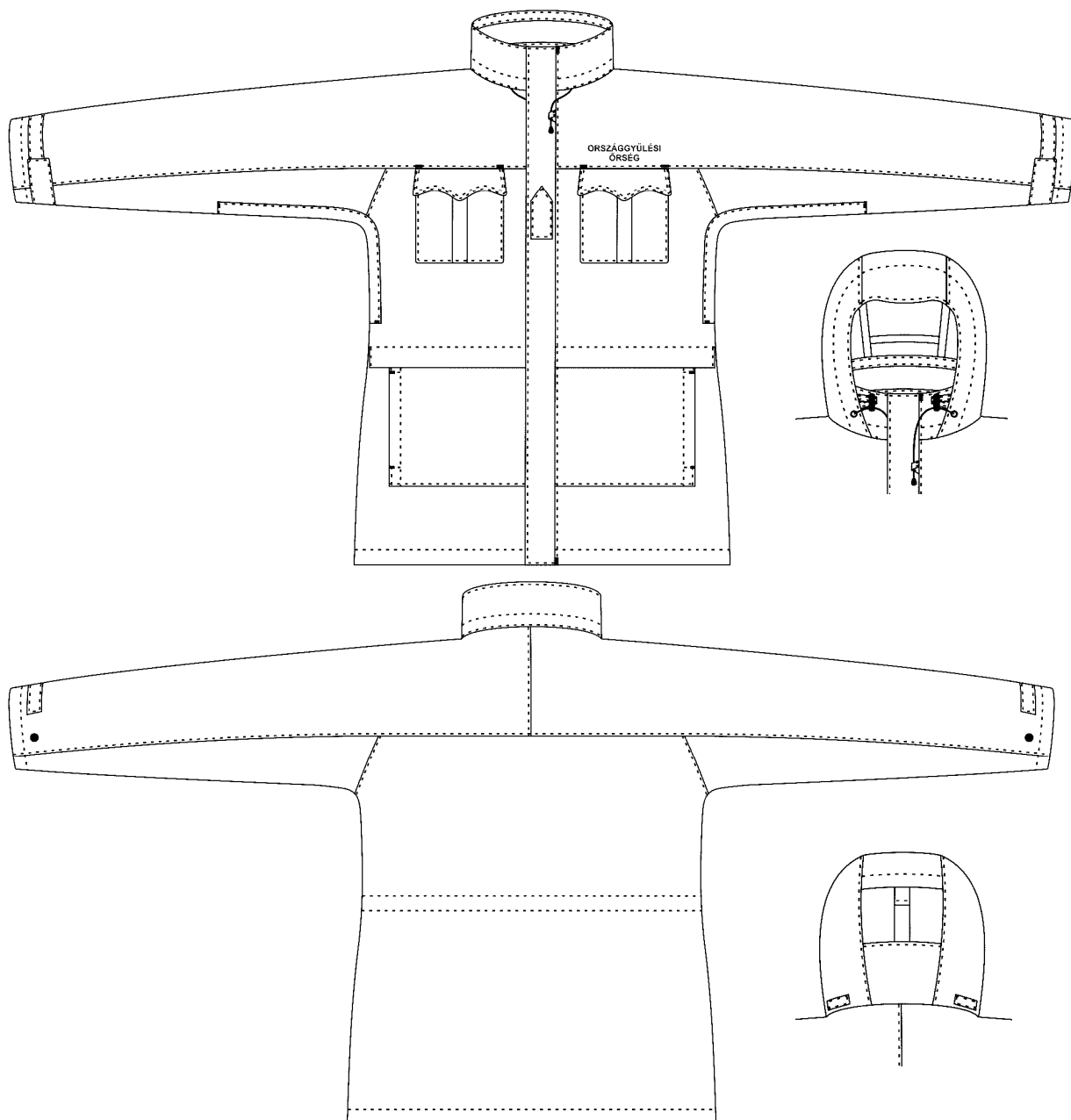
Hónaljnál az oldalvarrásban és folytatólagosan az ujjá varrásvonalában (az ujjá irányából nyitható) húzózár található.

Ujjá alja és a hüvelykujj-nyílás szegőpánttal szegett.

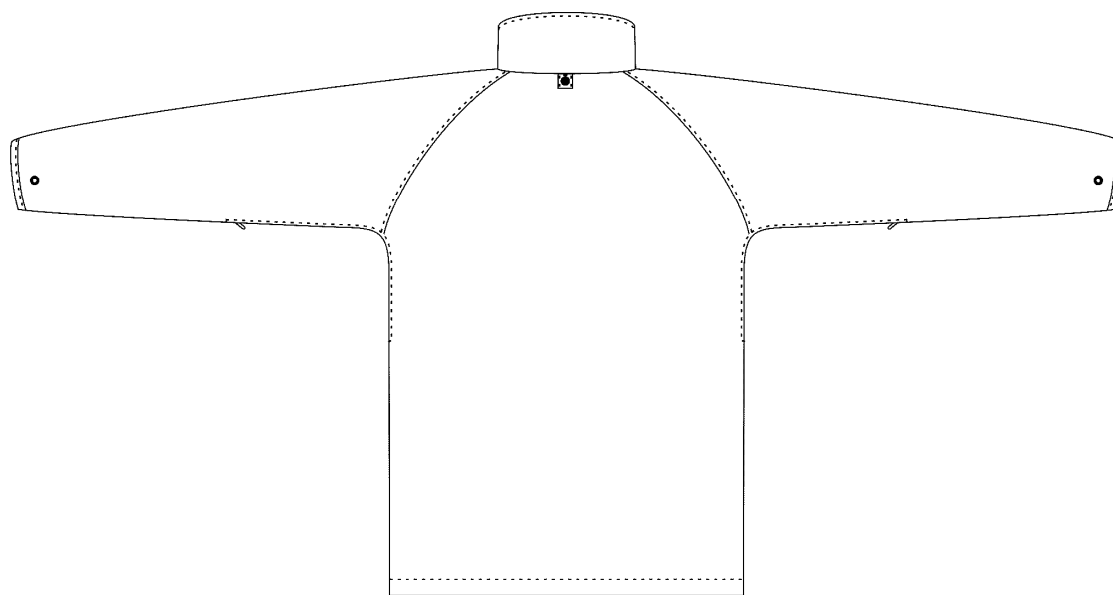
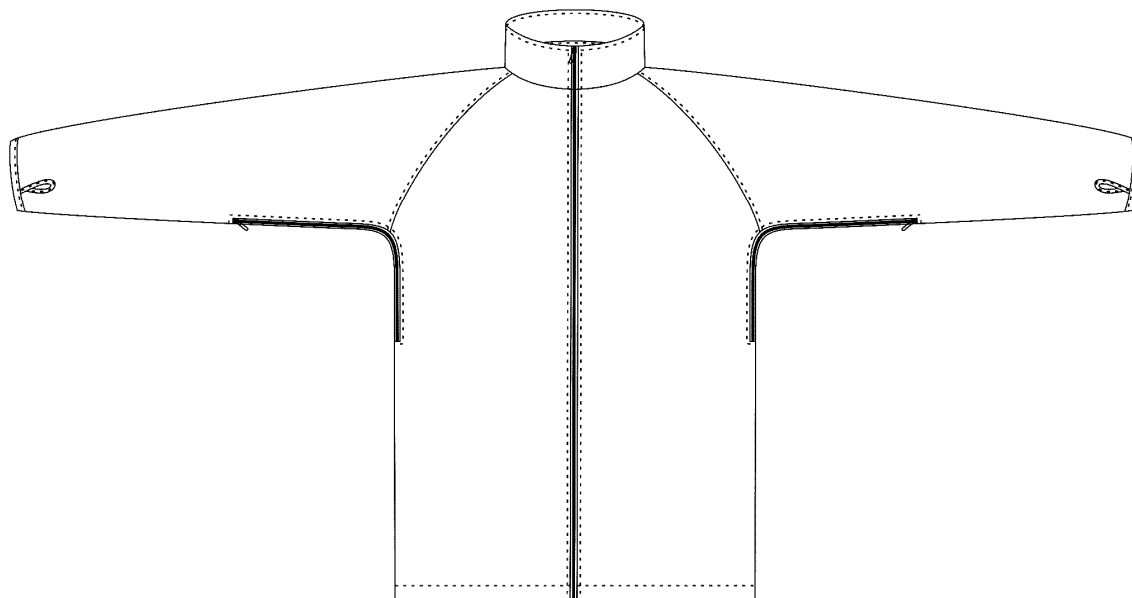
Az aljabőséget a szegetten felhajtott és letűzött aljafelhajtásban futó fonatolt burkolatú gumival lehet szabályozni, ami az elejeközepénél rögzített. A fonatolt burkolatú gumi az elejeközepé felé két-két szegecselt fémgűrűn van átfűzve. A szegecselt fémgűrűk közötti részen szalaggal rögzített műanyag bőségszabályozó gomb található. A fonatolt burkolatú guminak a bőségszabályozó gombon átfűzött szakaszát az elejeközép visszatűzésébe fogott rögzítő szalag tartja.

2. Gyártmányrajz

2.1. Kabát



2.2. Kivehető bélés



3. Felhasználandó anyagok

Anyag megnevezése	Előírások
Alapanyag	Háromrétegű anyag: - külső réteg: szövet - középső réteg: vízhatlan membrán - belső réteg: lánckötött kelme Szín: palackzöld. További követelmények az 1. mellékletben.
Polár kelme	Mindkét oldalán bolyhozott kötött kelme. Szín: zöld, az alapanyag színével harmonizáló További követelmények a 2. mellékletben.
Zsebanyag	Szín: zöld.
Bársony felületű kelme	Szín: fekete
Ragasztható, vízálló három rétegű anyag	Szín: az alapanyag hátoldalával harmonizáló színű.
Közbélés	Szín: fehér
Ragasztóbevonatos közbélés	Szín: fehér
Varrócérna	Nyersanyag-összetétel: poliészter. Szín: - zöld, az alapanyag színével megegyező, vagy annál egy árnyalattal sötétebb, - fekete.
Hímzőcérna	Szín: - aranyárga, magas fényű, a hímzés méreteit és elhelyezését: lásd a 9. mellékletben, - bordó (felső zsebfedő tűzése), lineáris sűrűség: Nm 27-30
Húzózár	Műanyagból fröccsöntött, bontható kivitelű, zárt állapotban 0,7 cm kapcsolási szélességű. Szín: fekete. Mennyiség: - kabát: - eleje zárásához 1 db.
Húzózár	Műanyagból fröccsöntött, átforduló vagy kétfogantyús, bontható kivitelű, zárt állapotban 0,5 cm kapcsolási szélességű. Szín: fekete. Mennyiség: - kabát: - bélés rögzítéséhez 1 db, - bélés: - kabáthoz rögzítéshez és eleje zárásához 1 db.
Húzózár	Műanyagból fröccsöntött, nem bontható kivitelű, zárt állapotban 0,5 cm kapcsolási szélességű. Szín: fekete. Mennyiség: - kabát: - alsó zsebekhez 2 db.
Húzózár	Műanyagból fröccsöntött, nem bontható kivitelű, zárt állapotban 0,5 cm kapcsolási szélességű, 18±0,5 cm hosszú. Szín: fekete. Mennyiség: kabát: - függőleges benyúlású zsebekhez 2 db.
Húzózár	Műanyagból fröccsöntött, nem bontható kivitelű, zárt állapotban 0,5 cm kapcsolási szélességű, 38±1,0 cm hosszú. Szín: fekete. Mennyiség: - bélés: - hónalj nyílásokhoz 2 db.

Anyag megnevezése	Előírások
Húzózár	Vízálló, spirál zárláncú, nem bontható kivitelű, zárt állapotban 0,5 cm kapocsszélességű, 38±1,0 cm hosszú. Szín: fekete. Mennyiség: - kabát: - hónalj nyílásokhoz 2 db.
Tépőzár	Szín: zöld, az alapanyag színével megegyező, vagy annál egy árnyalattal sötétebb. Mennyiség és méret a kabáton: - bolyhos fele eleje takarópánton. A rendfokozati jelzés elhelyezésére szolgáló tépőzár méreteit lásd a 9. mellékletben. - horgas fele ujjapánton: 2 db, 2,0x5,0±0,1 cm, bolyhos fele ujján: 2 db, 2,0x18,0±0,1 cm, - horgas fele külső galléron: 2 db, 2,0x5,0±0,1 cm, bolyhos fele belső galléron és kapucnin: 2-2 db, 2,0x5,0±0,1 cm, - horgas fele alsó takarópánton, fönt: 1 db, 2,0x19,0±0,1 cm, bolyhos fele felső takarópánton, fönt: 1 db, 2,0x19,0±0,1 cm, - horgas fele alsó takarópánton: 2 db, 2,0x10,0±0,1 cm, bolyhos fele felső takarópánton: 2 db, 2,0x10,0±0,1 cm
Hegesztőszalag	3 rétegű. Szín: az alapanyag hátoldalával harmonizáló színű. Szélesség: min. 2,0 cm.
Hegesztőszalag	2 rétegű, vízfelszívódást gátló. Szín: az alapanyag hátoldalával harmonizáló színű. Szélesség: min. 2,0 cm.
Műanyag gomb, négylyukú, peremes	Szín: fekete. Méret: 1,8±0,1 cm (28-as). Mennyiség: 1 db. Helye: kabáton, bal elején a felső zsebfedő alatt, közepen.
Fém nyomókapocs	Szín: antikolt. Méret: 1,5±0,1 cm. Mennyiség: - kabát: - takarópánton 2 pár, - ujjá alján 2 db felső rész, - felső zsebek zárásához 4 pár - bélés: - ujjá alján 2 db alsórész, - rögzítőpánt 1 pár.
Fonatolt burkolatú gumi	Szín: fekete. Méret: 3 - 4 mm átmérőjű. Helye: - kabát: kapucni, derékrész, alja, - bélés: alja.
Műanyag, egylyukú, rugós bőrszabályozó	Szín: fekete. Mennyiség: - kabát: derékrész 2 db.
Műanyag, egylyukú, rugós bőrszabályozó (rögzíthető)	Szín: fekete. Mennyiség: - kabát: kapucni 2 db.
Műanyag, kétlyukú, rugós bőrszabályozó (rögzíthető)	Szín: fekete. Mennyiség: - kabát: alja 2 db - bélés: alja 2 db.
Műanyag zsinórvég	Szín: fekete. Mennyiség: - kabát: kapucni, derékrész 4 db

Anyag megnevezése	Előírások
Műanyag szabályozó	Szín: fekete. Szélessége (belül): 2,5±0,1 cm. Mennyiség: - kabát: kapucni hátulján, közepen 1 db.
Halszálkás szalag	Nyersanyag-összetétel: poliészter vagy poliamid. Szín: fekete. Méret: 2,5±0,1 cm széles. Mennyiség: - kabát: kapucni 1 db.
Bordázott szalag	Nyersanyag-összetétel: poliészter vagy poliamid. Szín: fekete. Méret: 0,6 - 1,0 cm széles. Helye: - kabát: alja (zsinórszorítók rögzítője, fonatolt burkolatú gumi bújtató szalagja), - bélés: akasztó, elejeszél alja, belül (fonatolt burkolatú gumi bújtató szalagja), alja (zsinórszorítók rögzítője).
Elasztikus szegőszalag	Szín: fekete. Méret: 2,0±0,1 cm széles. Helye: - kabát: belsőgallér bélés alja, - bélés: belsőgallér alja felvarrásvonal, elejeközép széle, ujja alja és hüvelykujj nyílás.
Silddrót	Helye: - kabát: kapucni silddrész.
Zsugorcső	Helye: - kabát: kapucni silddrót végeire.
Szegecselt fémgyűrű	Szín: antikolt. Méret: 0,5±0,1 cm belső átmérőjű. Mennyiség: - kabát: kapucni 2 db, alja 4 db, - bélés: alja 4 db.
Méret nagyság-jelző címke	Szövött címke, szőtt felirattal. Tartalma: méret nagyság (pl. L). Mennyiség: 2 db. Helye: - kabát: a függőleges benyúlású zseb alsó szélére tűzve - bélés: hátközépen, a gallérfelvarrás vonalába fogva.
Kombinált címke	Szövött címke, szőtt felirattal. Tartalma: - nyersanyag-összetétel - kezelési jelképek - gyártó neve - gyártás éve Mennyiség: 2 db. Helye: - kabát: a függőleges benyúlású zseb alsó szélére tűzve - bélés: bal oldalvarrásba fogva, az aljától 15,0 ± 2,0 cm-re.
Személyazonosító címke	Szövött címke. Mérete: azonos a kombinált címke méretével. Mennyiség: 1 db. Helye: - kabát: függőleges benyúlású zseb alsó szélére tűzve - bélés: bal oldalvarrásba fogva, az aljától 10,0 ± 2,0 cm-re.

Anyag megnevezése	Előírások
Papír függőcímké	Tartalma: <ul style="list-style-type: none"> - termék megnevezése - gyártó neve - méretnagyság - nyersanyag-összetétel - a gyártás éve - a gyártói minőségellenőrzés jelölése - vonalkód Mennyiség: 1 db
Műanyag belövő szál	Mennyiség: 1 db
Műanyag tasak	Mennyiség: 1 db

4. Összeállítandó alkatrészek

4.1. Kabát

Anyag megnevezése	Alkatrész megnevezése	Mennyiség (db)
Alapanyag	eleje középrész	2
	eleje alsórész	2
	háta alsórész	1
	eleje és háta felsőrésze az ujja felső részével egybeszabva	2
	ujja alsórész elején	2
	ujja alsórész hátán	2
	belsőgallér	1
	külsőgallér	1
	gallér bélés szegőpánt	1
	külsőgallér szegőpánt	1
	galléron takaró háromszög	2
	kapucni középrész, felső	1
	kapucni középrész, közép	1
	kapucni középrész, alsó	1
	kapucni oldalrész	2
	kapucni eleje szegő	1
	szakállvédő	1
	jobb eleje takarópánt	1
	bal eleje takarópánt	1
	húzózártartó pánt	2
	ujja bővszabályozó pánt	4
	hónalj húzózárt takarópánt	2
	zsebfedő felső zsebhez	4
	nyomókapcsos pánt (zsebfedőhöz)	2
	felső zseb	2
	alsó zsebfedő bélelő pánt	2
	alsó foltzseb	2
	eleje alja zsinórház	2
	háta alja zsinórház	1

Anyag megnevezése	Alkatrész megnevezése	Mennyiség (db)
	akasztó, rugós zsinórszabályozóhoz rögzítő pánt, zsinór bújtató pánt, húzóka (húzózárfogantyúkra: elejeközép zárásához, alsó zsebekhez)	9
Közbélés	kapucni sild része	1
	jobb eleje takarópánt	1
	bal eleje takarópánt	1
	szakállvédő	1
Ragasztható, vízálló három rétegű anyag	kapucni szegőpánthoz	1
	függőleges benyúlású zsebtasakok rögzítő pántja	2
	alsó zsebtasak	2
	gallér bélést rögzítő pánt	1
	zsinórház	1
Ragasztóbevonatos közbélés	gallér bélés	1
Bársony felületű kelme	gallér bélés	1
	szakállvédő bélése	1
	alsó zseb bélelő	2
Zsebanyag	függőleges benyúlású zsebhez felső zseblap	2
	függőleges benyúlású zsebhez alsó zseblap	2

4.2. Kivehető bélés

Anyag megnevezése	Alkatrész megnevezése	Mennyiség (db)
Polár kelme	eleje	2
	háta	1
	ujja	2
	belsőgallér	1
	külsőgallér	1
	Alapanyag	bal elejeközepén húzózárfogantyúkra
	húzóka (húzózárfogantyúkra)	2
	nyomókapocs alátét	2
	nyomókapocsos rögzítőpánt	1

Tűzés helye	Tűzésszélesség (cm)	Tűrés* (cm)
<p>Kabát:</p> <ul style="list-style-type: none"> - összeállító varrások tűzése - akasztó, bújtató pántok széltűzése - hónalj takarópánt széltűzése, felső és alsó végének rögzítő tűzése - felső zseb feltűzése - függőleges benyúlású zseb húzózár és aljazseb húzózár körbetűzése - alsó zseb feltűzése - alsó zsebfedő külső oldalának tűzése - elejeszél tűzése - takarópánt széltűzése - húzózártartó pánton bélésrögzítő húzózár tűzése - ujjá bővszabályozó pánt széltűzése - tépőzárak feltűzése - szakállvédő széltűzése - kapucni nyílás oldalrészek tűzése - kapucni varrásvonalainak tűzése - külső gallér szegőpánt tűzése - gallér bélés szegőpánt tűzése - zsinórház tűzése <p>Bélés:</p> <ul style="list-style-type: none"> - nyomókapcsos rögzítőpánt - húzózár alátét széltűzése - rugalmas szegőszalagok tűzése 	0,2	±0,1
<p>Kabát:</p> <ul style="list-style-type: none"> - alja felhajtás tűzése - zsinórház tűzése (hátán) <p>Bélés:</p> <ul style="list-style-type: none"> - alja felhajtás tűzése 	3,0	±0,2
<p>Kabát:</p> <ul style="list-style-type: none"> - kapucni arckör tűzése a fonatolt gumi rögzítéséig 	4,5	±0,2
<p>Kabát:</p> <ul style="list-style-type: none"> - kapucni sild tűzése a legszélesebb helyen 	10,5	±0,5
<p>Kabát:</p> <ul style="list-style-type: none"> - zsebfedő tűzése 	0,2 és 0,5 (kétsoros tűzés, egymástól 0,3)	±0,1
<p>Kabát:</p> <ul style="list-style-type: none"> - húzózár (elejeközép zárásához) bevarrása 	0,2 és 0,8 (kétsoros tűzés, egymástól 0,6)	±0,1

*A tűrés nem a tűzésen belüli ingadozásra, hanem a névleges tűzésszélességre vonatkozik.

5.1.4. Hajtásszélességek

Hajtás helye	Hajtásszélesség (cm)	Tűrés* (cm)
Kabát: - kapucni középrészen - alsó zsebfedő hajtásszélessége	5,0	±0,5
Kabát: - felső zseb díszítőhajtás széleinek távolsága egymástól	3,0	±0,2

5.2. Toldások

A termék gyártása során toldás nem alkalmazható.

5.3. Fonalirány

Az alkatrészek felfektetésénél a fonaliránytól való eltérés megengedett mértékére vonatkozóan az MSZ 11692-3:1978 számú szabvány előírásai irányadóak.

5.4. Egyéb gyártástechnológiai előírások

A kabáton a külső felületről a belső felületre átmenő varratokat és a hímzett feliratot 3 rétegű hegesztett fóliacsíkkal szigetelni kell.

A kapucni elejenyílás és nyakkör vonalát, az ujjá alja és a kabát alja vonalát 2 rétegű, vízfelszívódást gátló hegesztőszalaggal szigetelni kell a varrásvonaltól 1,5±0,2 cm-re.

A felső zsebek függőleges díszítő hajtását középen össze kell varrni.

A varrás- és tűzészvégek háromszorosán elerősítettek legyenek.

A fém nyomókapcsokat és a szegecselt fémgyűrűket kizárólag két- vagy többretegű anyagon keresztül szabad rögzíteni.

A függőleges benyúlású zseb tasakját francia varrással kell összevarrni.

A gyártás végén a levágatlan és a rátapadt cérnadarabokat el kell távolítani.

6. Méretábrázolás

A szimmetrikus alkatrészeknél a megengedett tűrésen belüli eltérés csak egyirányú lehet.

6.1. Kabát

Méret nagyság	XXS	XS	S	M	L	XL	XXL	XXXL	Tűrés (±cm)
Kódszám	42	44	46-48	50	52-54	56	58-60	65	
Mérési helyek	Méretek (cm)								
Fél mellbőség karöltőnél	60,0	60,0	63,0	66,0	69,0	72,0	75,0	78,0	1,0
Fél aljabőség	58,0	58,0	61,0	64,0	67,0	70,0	73,0	76,0	1,0
Ujjá hossza gallérfelvarrás vonalától	76,0	80,0	82,0	84,0	86,0	88,0	90,0	92,0	1,0
Fél felkarbőség (hónaljpontról a félbehajtott ujjá élére merőlegesen)	31,0	31,0	32,0	33,0	34,0	35,0	36,0	37,0	0,5

Méretnagyság	XXS	XS	S	M	L	XL	XXL	XXXL	Tűrés (±cm)
Kódszám	42	44	46-48	50	52-54	56	58-60	65	
Mérési helyek	Méretek (cm)								
Fél ujjja alja bőség	15,5	15,5	16,0	16,5	17,0	17,5	18,0	18,5	0,5
Háta hossza hátközépen, gallérfelvarrás vonalától	87,0	91,0	93,0	95,0	97,0	99,0	101,0	103,0	1,5
Eleje hossza takarópánt felső szélétől az aljáig	91,0	95,0	96,5	98,0	99,5	101,0	102,5	104,0	1,5
Kapucni magassága, félbehajtvva, elől	41,0	41,0	41,0	41,0	41,0	41,0	41,0	41,0	1,0
Fél kapucni szélesség 13 cm- re a háta nyakvarrattól, vízszintesen	27,5	27,5	27,5	27,5	27,5	27,5	27,5	27,5	1,0
Nyakkör bősége felvarrás vonalon a takarópántok között	50	51,5	53	54,5	56	57,5	59	60,5	1,0
Felső zsebfedő szélessége felvarrás vonalon	13,0	13,5	14,0	14,0	14,5	15,0	15,5	16,0	0,3
Felső zsebfedő szélessége lent	14,0	14,5	15,0	15,0	15,5	16,0	16,5	17,0	0,3
Felső zsebfedő hossza két szélén	6,5	6,5	6,5	6,5	6,5	6,5	6,5	6,5	0,3
Felső zsebfedő hossza középen	7,0	7,0	7,0	7,0	7,0	7,0	7,0	7,0	0,3
Felső zsebfedő hossza legkeskenyebb részen	5,8	5,8	5,8	5,8	5,8	5,8	5,8	5,8	0,3
Felső zseb szélessége	12,5	13,0	13,5	13,5	14,0	14,5	15,0	15,5	0,3
Felső zseb hossza	14,0	14,5	15,0	15,0	15,5	16,0	16,5	17,0	0,5
Felső zseb távolsága a vízszintes szabásvonaltól	2,0	2,0	2,0	2,0	2,0	2,0	2,0	2,0	0,3
Bal oldali (felső) takarópánt szélessége	7,0	7,0	7,0	7,0	7,0	7,0	7,0	7,0	0,3
Alsó zseb felső benyúlás vonalaának hossza	20,0	20,0	20,0	22,0	22,0	22,0	22,0	22,0	0,5
Alsó zseb hossza	21,0	21,0	21,0	22,0	22,0	23,0	23,0	24,0	0,5
Alsó zseb szélessége	25,0	25,0	25,0	26,0	26,0	27,0	27,0	28,0	0,5
Elejeközép zárásához a húzózár hossza	62,0	64,0	66,0	68,0	70,0	72,0	74,0	76,0	1,0
Bélés rögzítéséhez a húzózár hossza	80,0	82,0	84,0	86,0	88,0	90,0	92,0	94,0	1,0

6.2. Kivehető bélés

Méret nagyság	XXS	XS	S	M	L	XL	XXL	XXXL	Tűrés (±cm)
Kódszám	42	44	46-48	50	52-54	56	58-60	65	
Mérési helyek	Méretek (cm)								
Fél mellbőség karöltőnél	56,0	56,0	59,0	62,0	65,0	68,0	71,0	74,0	2,0
Fél aljabőség	54,0	54,0	57,0	60,0	63,0	66,0	69,0	72,0	2,0
Ujja hossza gallérfelvarrás vonalától	76,0	78,0	80,0	82,0	84,0	86,0	88,0	90,0	2,0
Fél felkarbőség (hónaljpontról a félbehajtott ujja élére merőlegesen)	29,1	29,1	30,4	31,7	33,0	34,3	35,6	36,9	1,0
Fél ujj alja bőség	11,5	11,5	12,0	12,5	13,0	13,5	14,0	14,5	0,3
Háta hossza hátközépen, gallérfelvarrás vonalától	80,0	82,0	84,0	86,0	88,0	90,0	92,0	94,0	1,0
Eleje hossza gallér felső szélétől az aljáig	80,0	82,0	84,0	86,0	88,0	90,0	92,0	94,0	1,0
Nyakkör bősége felvarrás vonalon, húzózár nélkül	50,5	50,5	52,0	53,5	55,0	56,5	58,0	59,5	1,0
Gallér hossza felső szélén, húzózár nélkül	47,5	47,5	49,5	51,5	53,5	55,5	57,5	59,5	1,0
Gallér szélessége	11,0	11,0	11,0	11,0	11,0	11,0	11,0	11,0	0,5
Húzózár alátét szélessége	3,0	3,0	3,0	3,0	3,0	3,0	3,0	3,0	0,5
Elejeközép húzózár hossza	80,0	82,0	84,0	86,0	88,0	90,0	92,0	94,0	1,0
Hüvelykujj nyílás átfedése	2,0	2,0	2,0	2,0	2,0	2,0	2,0	2,0	0,3

7. Csomagolás

A bélelt kabát két ujját az elejére hajtani, majd keresztben félbehajtván, tasakba csomagolva, méret nagyságoként kötegelve és gyűjtődobozba helyezve.

A dobozon fel kell tüntetni a következő adatokat:

- termék megnevezése
- gyártó neve
- mennyiség méret nagyságoként
- a gyártás éve

1. melléklet

Alapanyag műszaki követelményei

Jellemzők	Követelmények	Vizsgálati módszerek
Nyersanyag-összetétel - külső réteg - belső réteg	100% poliamid 6.6 100% poliamid 6.6	MSZ 13560-2:2011
Teljes területi sűrűség (g/m ²)	180 – 200	MSZ EN 12127:1999
Kötésmód (külső réteg)	vászon	ISO 7211-1:1984
Méretváltozás mosás és szárítás hatására (%) - lánc irány - vetülék irány	max. ± 3,0% max. ± 3,0%	MSZ EN ISO 5077:2008 MSZ EN ISO 6330:2001 + MSZ EN ISO 6330:2000/A1:2009 Mosás: 2A (60°C) Szárítás: A eljárás (függesztve)
Szakítóerő (legnagyobb erő) (N) - lánc irány - vetülék irány	min. 750 min. 750	MSZ EN ISO 13934-1:2000
Tépőerő (N) - lánc irány - vetülék irány	min. 30 min. 40	MSZ EN ISO 4674-1:2003 Módszer: A
Kopásállóság (fordulat) - külső réteg - belső réteg	min. 100.000 min. 50.000	MSZ EN ISO 12947-2:2000 Terhelés: 9 kPa
Színtartóság fényvel szemben (fokozat)	min. 5	MSZ EN ISO 105-B02:2001 + MSZ EN ISO 105-B02:1999/A1:2002
Színtartóság mosással szemben (fokozat) - színváltozás - lefogás (poliamid/pamut)	min. 3-4 min. 3-4 / 3-4	MSZ EN 20105-C03:1995 (60°C)
Színtartóság izzadsággal szemben (fokozat) savas - színváltozás - lefogás (poliamid/pamut) lúgos - színváltozás - lefogás (poliamid/pamut)	min. 3-4 min. 3-4 / 3-4 min. 3-4 min. 3-4 / 3-4	MSZ EN ISO 105-E04:2009
Színtartóság vegytisztítással szemben (fokozat) - színváltozás - lefogás (poliamid/pamut)	min. 3-4 min. 3-4 / 3-4	MSZ EN ISO 105-D01:2010
Színtartóság száraz dörzsöléssel szemben (fokozat)	min. 3-4	MSZ EN ISO 105-X12:2003
Vízhatlanság (vízoszlop cm) - eredeti állapotban - 20 mosás és szárítás után*	≥1.000 ≥1.000	MSZ EN 20811 Víznyomás növekedési sebessége: 60 cm vízoszlop/perc
Vízlepergető képesség (ISO fokozat) - eredeti állapotban - 3 mosás és szárítás után*	5 min. 3	MSZ EN 24920:1994
Rétegszétválás 20 mosás és szárítás után*	Max. 3 mm átmérőjű felhólyagosodás megengedett, nagyobb rétegszétválás nem keletkezhet. Ellenőrzés: szemrevételezéssel.	
Vízgőz átteresztéssel szembeni ellenállás (R _{et})	max. 10	MSZ EN 31092:1999

* Mosás és szárítás a méretváltozás vizsgálatnál megadott módon.

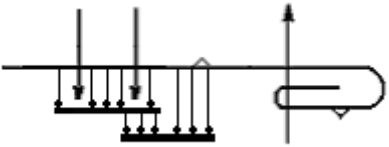
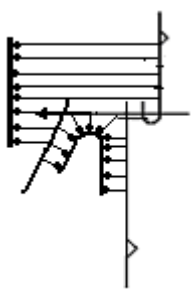
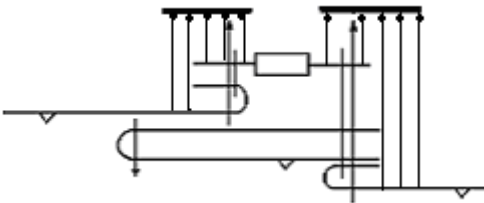
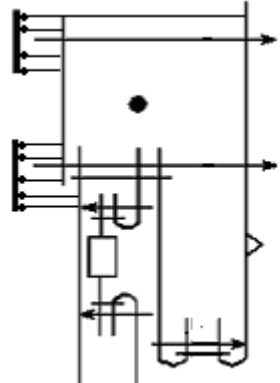
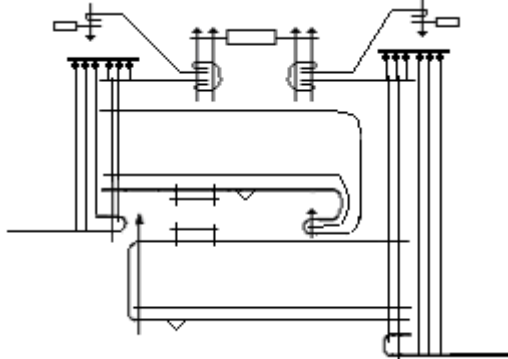
2. melléklet

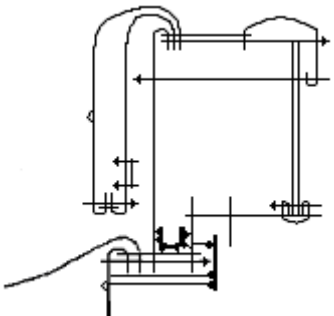
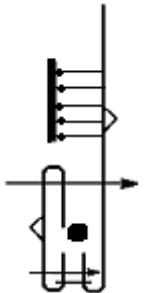
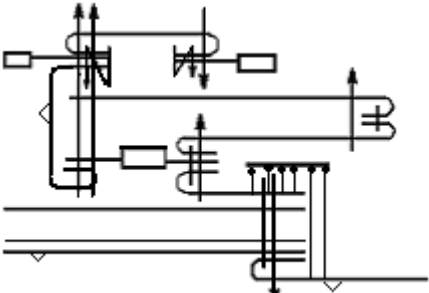
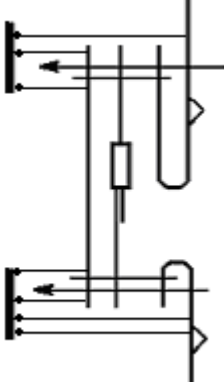
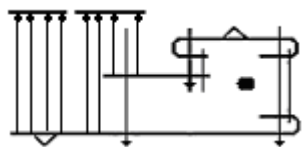
Polár kelme műszaki követelményei

Jellemzők	Követelmények	Vizsgálati módszerek
Nyersanyag-összetétel	100% poliészter	MSZ 13560-2:2011
Teljes területi sűrűség (g/m ²)	350 – 440	MSZ EN 12127:1999
Vastagság (mm)	min 4,8	MSZ EN ISO 5084:1999
Méretváltozás mosás és szárítás hatására (%) - lánc irány - vetülék irány	max. ± 1,5% max. ± 1,5%	MSZ EN ISO 5077:2008 MSZ EN ISO 6330:2001 + MSZ EN ISO 6330:2000/A1:2009 Mosás: 5A vagy 6A (40°C) Szárítás: E
Golyós szakítóerő (N)	min. 420	MSZ 3489-7:1986 (visszavont)
Göbösödési hajlam (fokozat)	min. 4	MSZ EN ISO 12945-1:2001 Fordulatok száma: 7.000
Melegtartó képesség (%)	min. 75	MSZ 93-15:1989 (visszavont)
Színtartóság fényvel szemben (fokozat)	min. 4	MSZ EN ISO 105-B02:2001 + MSZ EN ISO 105-B02:1999/A1:2002
Színtartóság mosással szemben (fokozat) - színváltozás - lefogás (poliészter/pamut)	min. 4-5 min. 4-5 / 4-5	MSZ EN 20105-C01:1995 (40°C)
Színtartóság izzadsággal szemben (fokozat) savas - színváltozás - lefogás (poliészter /pamut) lúgos - színváltozás - lefogás (poliészter /pamut)	min. 4 min. 4 / 4 min. 4 min. 4 / 4	MSZ EN ISO 105-E04:2009
Színtartóság vegytisztítással szemben (fokozat) - színváltozás - lefogás (poliészter /pamut)	min. 4-5 min. 4 / 4	MSZ EN ISO 105-D01:2010
Színtartóság dörzsöléssel szemben (fokozat) - száraz - nedves	min. 4-5 min. 4	MSZ EN ISO 105-X12:2003

3. melléklet

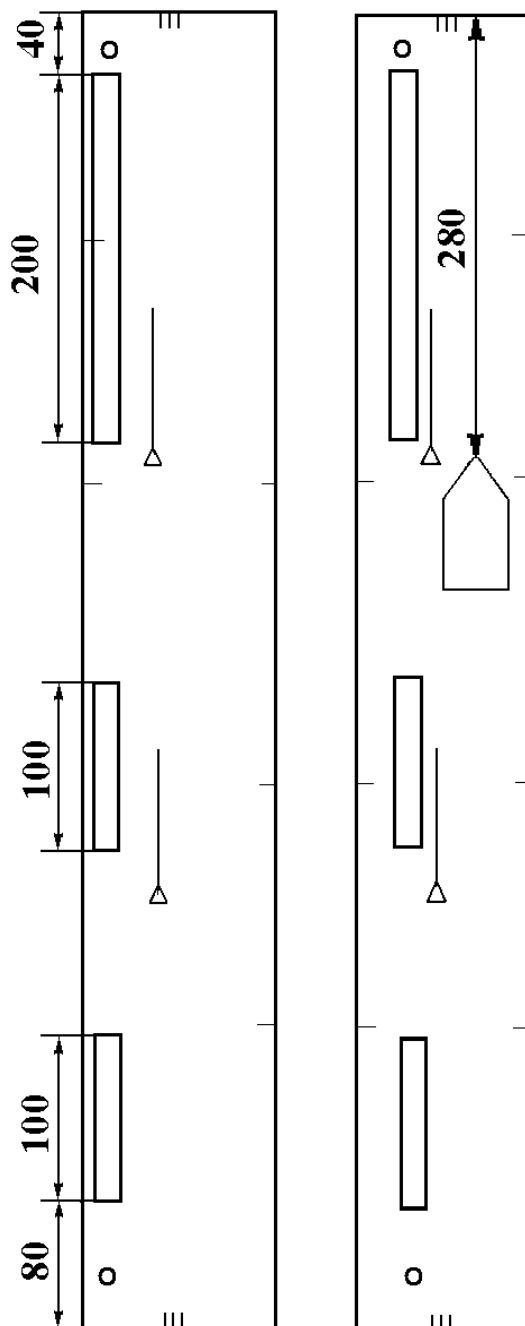
Varrástechnológiai műveletek rajzos ábrázolása

Sor-szám	Művelet megnevezése	Keresztmetszeti ábra	Öltés (varrat) típus
1.	Ujja aljára tépőzár bolyhos rész felvarrása, ujja alja szegése, felszí-vódás elleni ragasztása		Huroköltés
2.	Eleje közép- és felső-rész összevarrása, a függőleges benyúlású zsebtasakok rögzítő pántjának befogásával		Huroköltés
3.	Ujja összeállítás vonalában, hónalj részen húzózár bevarrása takarópánttal		Huroköltés
4.	Eleje alsó, húzózár zseb megoldása, eleje-középpel egybeszabott zsebfedővel, derék zsinórházzal		Huroköltés
5.	Elejeközépre húzózár bevarrása, takarópánttal és belső húzózár távtartó pánttal		Huroköltés

Sor-szám	Művelet megnevezése	Keresztmetszeti ábra	Öltés (varrat) típus
6.	Gallérkészítés		Huroköltés
7.	Alja eldolgozása		Huroköltés
8.	Függőleges benyúlású zseb megoldása		Huroköltés
9.	Kapucni hátközép rész megoldás		Huroköltés
10.	Kapucni szélének eldolgozása		Huroköltés

4. melléklet

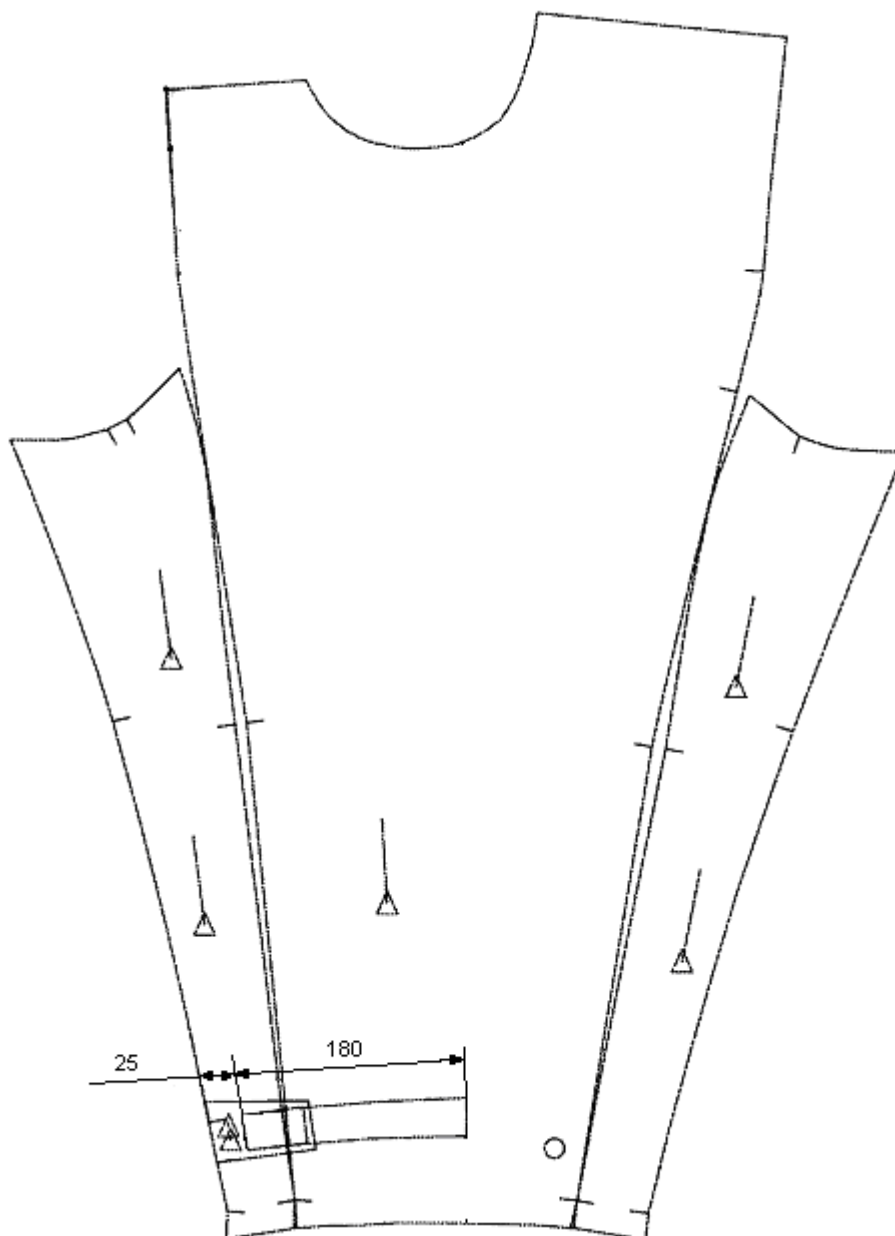
Takarópántokon lévő tépőzárak elhelyezése



A méretek mm-ben értendők.
Tűrés: $\pm 5\%$.

5. melléklet

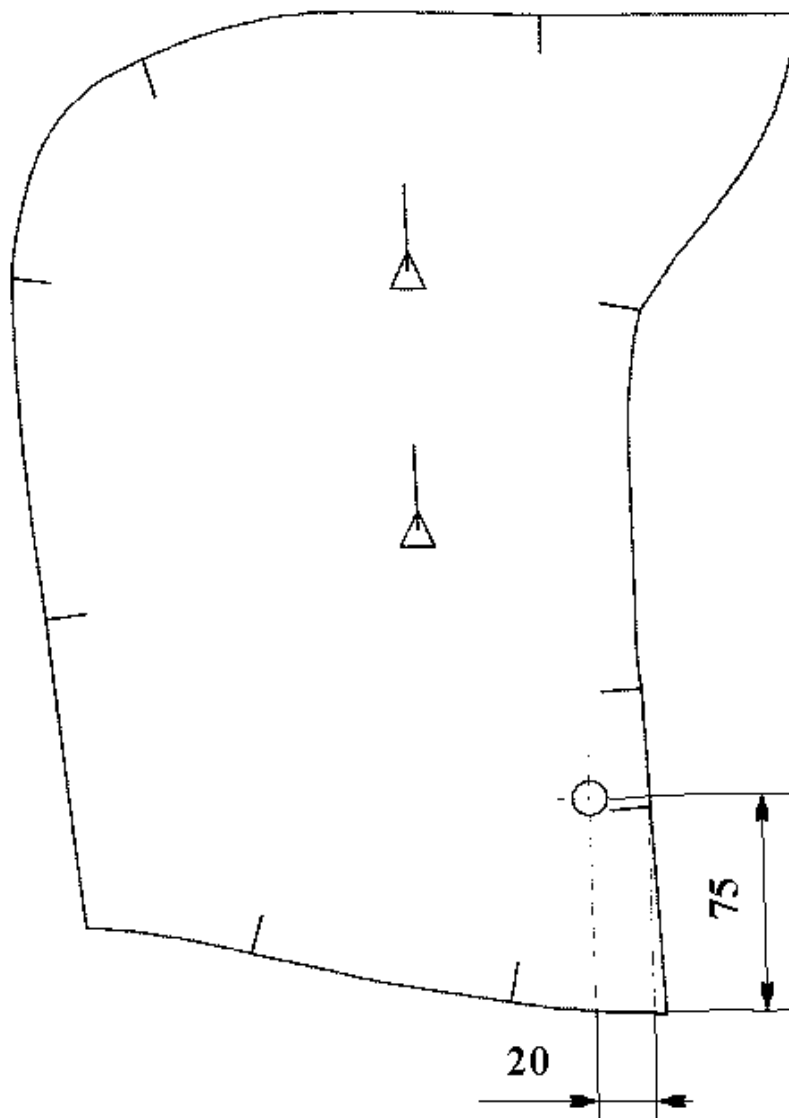
Ujja alja tépőzárak elhelyezése



A méretek mm-ben értendők.
Tűrés: ± 5 mm.

6. melléklet

Szegecselt fémgűrű elhelyezése a kapucni oldalrészén

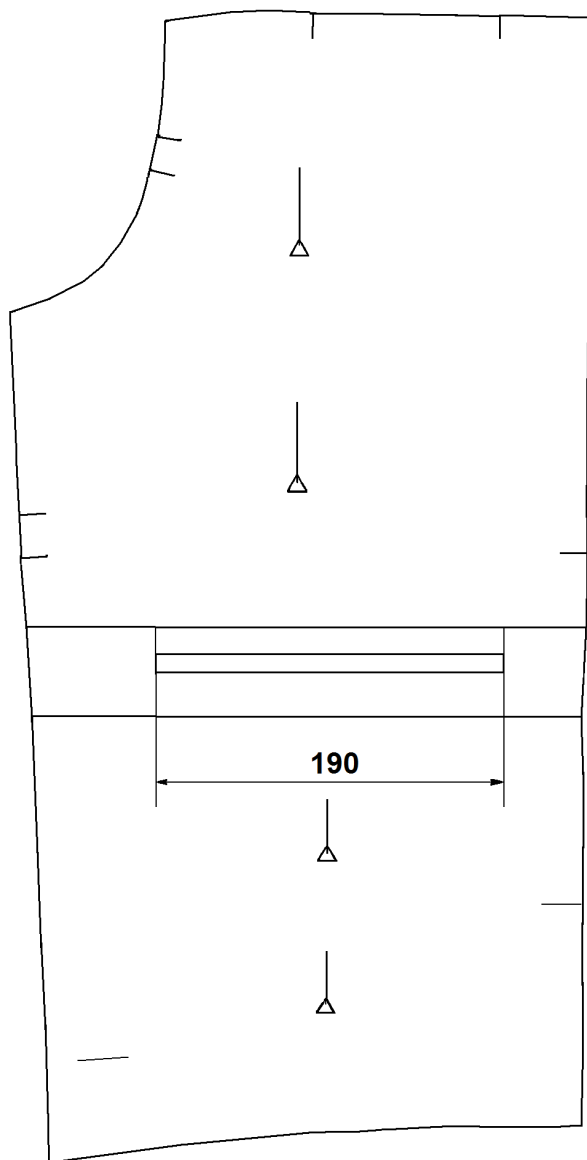


A méretek mm-ben értendők.

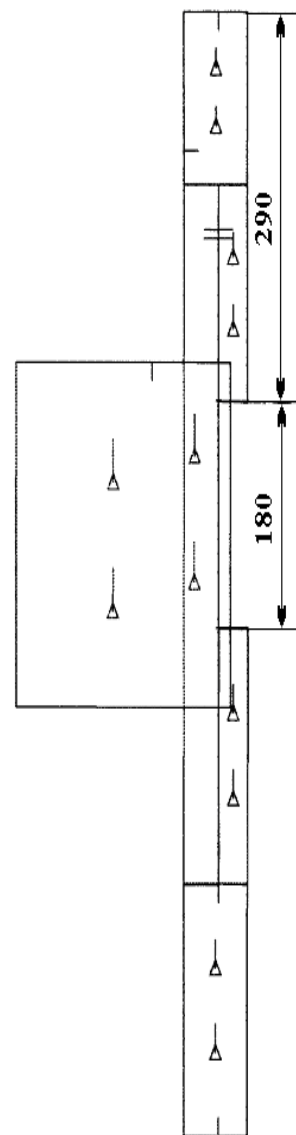
Tűrések: 20±2 mm
75±5 mm

7. melléklet

Zsebek elhelyezése és mérete



Alsó húzózáras zseb

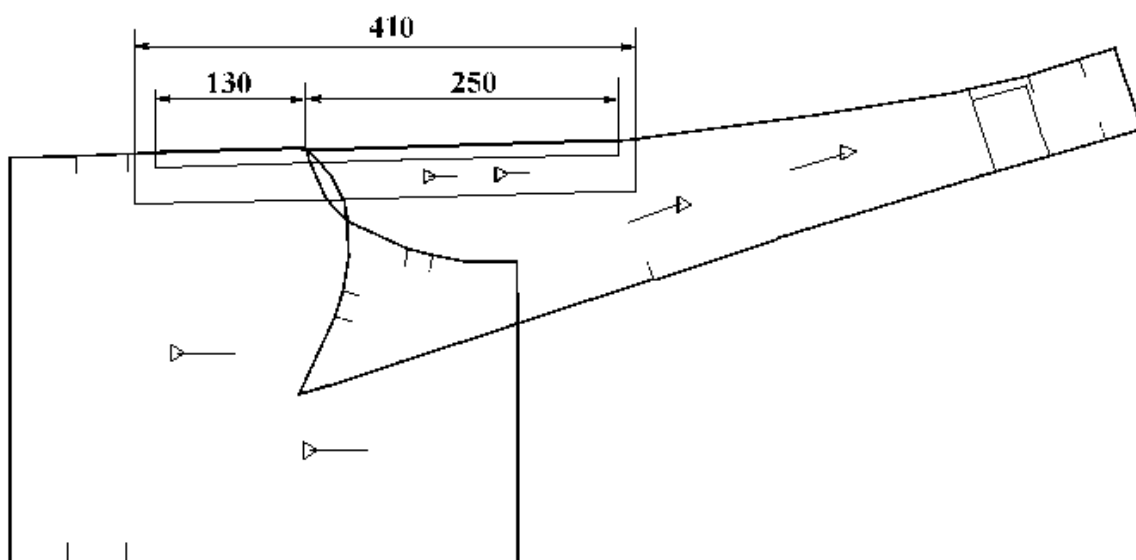


Függőleges benyúlású zseb

A méretek mm-ben értendők.
Tűrés: ± 5 mm.

8. melléklet

Hónalj húzózár elhelyezése és mérete



A méretek mm-ben értendők.
Tűrés: ± 10 mm.

9. melléklet

Hímzett felirat elhelyezése és méretei

*Felirat:***ORSZÁGGYŰLÉSI
ŐRSÉG**

Felirat helye: - bal eleje vállrészen, a zsebfedő felett, szimmetrikusan elhelyezve
- a felirat alja a vízszintes szabásvonaltól: $8,0 \pm 1,0$ mm

Betűtípus: Arial (nagybetű)

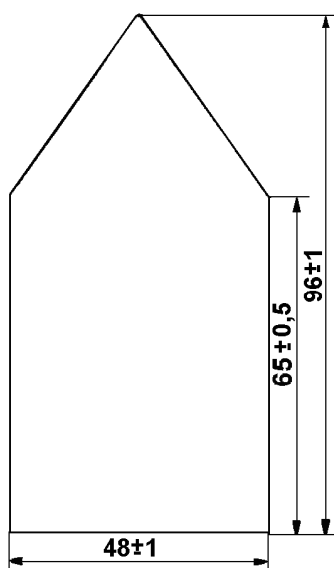
A betűk méretei:

- magasság: $8,5 \pm 0,5$ mm (ékezet nélkül)
- vonalvastagság: $1,5 \pm 0,2$ mm

A felirat méretei:

- a felirat hosszúsága: $120,0 \pm 3,0$ mm
- a sorok egymás közti távolsága (ékezet nélkül): $6,0 \pm 0,5$ mm

Rendfokozat felhelyezésére szolgáló tépőzár méretei



A méretek mm-ben értendők.



Országgyűlés Hivatala

Szolgálati többfunkciós nadrág

Véglegesítés dátuma:
2012. szeptember

MŰSZAKI LEÍRÁS

Tartalomjegyzék:

1. Külalakleírás
2. Gyártmányrajz
3. Felhasználandó anyagok
4. Összeállítandó alkatrészek
5. Gyártástechnológiai előírások
6. Méretábrázolat
7. Megjelölés, csomagolás

1. melléklet: Alapanyag műszaki követelményei
2. melléklet: Varrástechnológiai műveletek rajzos ábrázolása
3. melléklet: Kantártartó pántok elhelyezése a derékpánton
4. melléklet: Eleje zseb elhelyezése és méretei
5. melléklet: Oldal húzózár és betét méretei
6. melléklet: Bőség háromszög méretei

1. Külalakleírás

A kantáros nadrág eleje középvonalán a takart hasíték húzózárral, a derékpánt két nyomókapoccsal záródik. A derékbőség a derékpánt hátsó részénél, az oldalaknál, a derékpántba tűzött gumiszalaggal szabályozott. A derékpántnak ez a része kétsoros tűzéssel három egyenlő részre osztott. A gumiszalag egyik vége az oldalvarrásba, másik vége a kantártartó pánt felvarrás vonalában rögzített. Jobb és bal elején a bőséget egy tépőzárral rögzíthető pánttal lehet állítani. A pánt egyik vége az oldalvarrásba fogott, és egy rövid szakaszon a derékpánthoz tűzött. Másik fele egy rögzített bújtatón van átfűzve. A bújtatót tartó pánt a derékpánt elejerész varrásvonalaiba fogott.

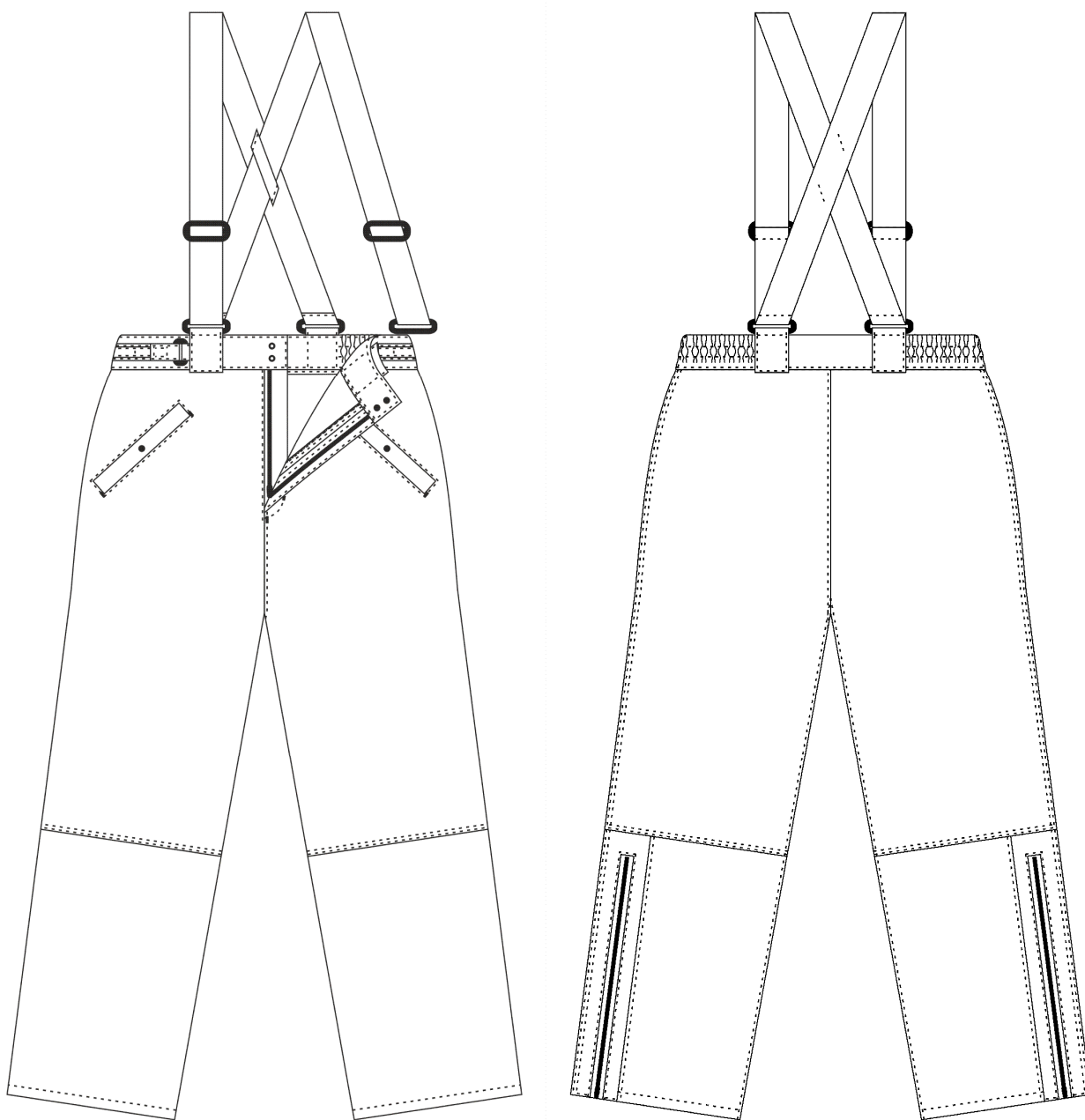
A levehető kantár a végeire varrt bújtatóval rögzíthető a nadrágon levő kantártartó pántokhoz. Az eleje és háta derékpánt jobb illetve bal oldalának felezési pontjára illesztett a kantártartó pántok külső szélé. A kantár hátul egy, az egyik kantárra tűzött bordázott szalagon átfűzve keresztezett, hossza elöl műanyag csúszkával állítható.

Jobb- és bal eleje felső része egyszegélyes, közepén nyomókapoccsal záródó hamiszseb-nyílással készül.

Térd alatt a szárak vízszintes szabásvonallal ellátottak. Aljabősége a hátsó száron, külső oldalvarrás mellett elhelyezett, szabásvonalig nyitható húzózárral szabályozható. A nyitható részben bevarrt bőség háromszög található.

A szárak alja külön szabott zsinórházzal felhajtott és letűzött. Az aljabőség a zsinórházban futó fonatolt burkolatú gumival szabályozható. A fonatolt burkolatú gumi a bőségháromszög egyik alsó végén két-két szegecselt fémgyűrűn van átfűzve. A szegecselt fémgyűrűk közötti részen egy, a bőségháromszög varrásvonalába fogott pánthoz rögzített, műanyag bőségszabályozó gomb található. A fonatolt burkolatú guminak a bőségszabályozó gombon átfűzött szakaszát a bőségszabályozó gomb fölött a bőségháromszög varrásvonalába fogott rögzítő pánt tartja. A fonatolt burkolatú guminak a rögzítő pánton átfűzött része műanyag zsinórhúzóval ellátott.

2. Gyártmányrajz



3. Felhasználandó anyagok

Anyag megnevezése	Előírások
Alapanyag	Háromrétegű anyag: - külső réteg: szövet - középső réteg: vízhatlan membrán - belső réteg: lánckötött kelme Szín: fekete. További követelmények az 1. mellékletben.
Közbélés	Szín: fehér.
Varrócérna	Nyersanyag-összetétel: poliészter. Szín: fekete.
Hímzőcérna	Szín: bordó (külső oldalvarrás). Lineáris sűrűség: Nm 27-30.
Húzózár	Műanyagból fröccsöntött, nem bontható kivitelű, zárt állapotban 0,5 cm kapcsolási szélességű. Szín: fekete. Mennyiség: - elejehasíték zárásához 1 db, - nadrágszárak oldalán 2 db.
Tépőzár	Szín: fekete. Mennyiség és méret: - bolyhos fele bőségszabályozó pánton: 2 db, 2,0x12,0±0,1 cm, horgas fele bőségszab. pánt visszahajtott végén: 2 db, 2,0x4,0±0,1 cm - kantártartó pánt zárásához: 4 pár, 5,0x6,0±0,1 cm.
Hegesztőszalag	3 rétegű. Szín: az alapanyag hátoldalával harmonizáló színű. Szélesség: min. 2,0 cm.
Hegesztőszalag	2 rétegű, vízfelszívódást gátló. Szín: az alapanyag hátoldalával harmonizáló színű. Szélesség: min. 2,0 cm.
Fém nyomókapocs	Szín: antikolt. Méret: 1,5±0,1 cm. Mennyiség: - derékpánton 2 pár, - zseb benyúlás zárásához 2 pár.
Fonatolt burkolatú gumi	Szín: fekete. Méret: 3 - 4 mm átmérőjű. Helye: - szárak alja.
Gumiszalag	Szín: fekete vagy fehér. Szélessége: min. 4,0 cm. Helye: derékpánt
Kantár gumiszalag	Szín: fekete. Szélessége: 5,0±0,1cm. Helye: kantár.
Műanyag, kétlyukú, rugós bőségszabályozó (rögzíthető)	Szín: fekete. Helye: szárak alja 2 db.
Műanyag zsinórhúzó	Szín: fekete. Helye: szárak alja 2 db.

Anyag megnevezése	Előírások
Műanyag csúszka	Szín: fekete. Szélessége (belül): 5,0±0,1 cm. Helye: kantáron szabályozáshoz 2 db.
Műanyag bújtató	Szín: fekete. Szélessége (belül): 5,0±0,1 cm. Helye: kantár rögzítéséhez 4 db.
Műanyag bújtató	Szín: fekete. Szélessége (belül): 3,0±0,1 cm. Helye: bőrszabályozó pánton 4 db.
Bordázott szalag	Nyersanyag-összetétel: poliészter vagy poliamid. Szín: fekete. Méret: 0,6 - 1,0 cm széles. Helye: kantár.
Szegőszalag	Szín: fekete. Méret: 2,0±0,1 cm széles. Helye: derékpánt (háta belső szél eldolgozásához).
Szegecselt fémggyűrű	Szín: antikolt. Méret: 0,5±0,1 cm belső átmérőjű. Helye: - szárok alja 4 db.
Méret nagyság-jelző címke	Szövött címke, szőtt felirattal. Tartalma: méret nagyság (pl. L). Mennyiség: 1 db. Helye: hátközépen, a derékpánt szegőszalagra tűzve.
Kombinált címke	Szövött címke, szőtt felirattal. Tartalma: <ul style="list-style-type: none"> - nyersanyag-összetétel - kezelési jelképek - gyártó neve - gyártás éve Mennyiség: 1 db. Helye: hátközépen, a derékpánt szegőszalagra tűzve.
Személyazonosító címke	Szövött címke. Mérete: azonos a kombinált címke méretével. Mennyiség: 1 db. Helye: a kombinált címke mellett elhelyezve.
Papír függőcímke	Tartalma: <ul style="list-style-type: none"> - termék megnevezése - gyártó neve - méret nagyság - nyersanyag-összetétel - a gyártás éve - a gyártói minőségellenőrzés jelölése - vonalkód Mennyiség: 1 db
Műanyag belövő szál	Mennyiség: 1 db
Műanyag tasak	Mennyiség: 1 db

4. Összeállítandó alkatrészek

Anyag megnevezése	Alkatrész megnevezése	Mennyiség (db)
Alapanyag	jobb eleje szár felsőrész	1
	bal eleje szár felsőrész	1
	eleje szár alsórész	2
	háta szár felsőrész	2
	háta szár alsórész	2
	jobb eleje hasíték alátét	1
	bal eleje hasíték béleelő	1
	derékpánt eleje középrész	2
	derékpánt eleje oldalrész	2
	derékpánt háta	1
	derékpánt eleje béleelő	2
	derékpánt háta béleelő	1
	bőszabályozó pánt	2
	bújtató tartó pánt	2
	kantártartó pánt	4
	zsebszegő	4
	húzózár betétrész (külső oldal)	4
	bőség háromszög	2
	alja zsinórház	2
	rugós zsinórszabályozóhoz rögzítő pánt	4
Közbélés	derékpánt eleje középrész	2
	derékpánt eleje oldalrész	2
	zsebszegő	2
	bal elejehasíték alátét	1

5. Gyártástechnológiai előírások

5.1. Varrások alaki- és méretjellemzői

5.1.1. Varrattípusok és öltéssűrűségek

Varrat típusa	Varrás helye	Öltéssűrűség (öltés/10 cm)
Egysoros huroköltésű varrat	előkészítő varrások, összeállító varrások, egysoros tűzések	35 - 45
Kétsoros huroköltésű varrat	kétsoros tűzések	35 - 45
Háromfonalas szegővarrat	zsebszegő szélek	45 - 50
Retesvarrat	- elejehasíték vége, - elejehasíték tűzészvonal az ívelt rész kezdeténél, - zsebbenylás végei	min. 30

5.1.2. Varrásszélességek

Előkészítő varrások:	min. 0,6 cm
Összeállító varrások:	min. 0,5 cm
Szegővarrások:	min. 0,5 cm

5.1.3. Tűzésszélességek

Tűzés helye	Tűzésszélesség (cm)	Tűrés* (cm)
- belső oldalvarrás tűzése - eleje és háta felmenet tűzése - elejehasíték széltűzése - derékpánt széltűzése az elején - derékpánt felvarrás vonalának tűzése - bőszabályozó pánt körbetűzése - kantártartó pánt körbetűzése - húzózár tűzése jobb elején - bújtató tartó pánt széltűzése - tépőzárak feltűzése - húzózár betétrész bevarrásának tűzése - húzózár bevarrásának tűzése - alja zsinórház felvarrás vonalának tűzése - rögzítőpántok széltűzése	0,2	±0,1
- gumírozott derékrész (tűzések távolsága egymástól)	2,0	±0,2
- alja és bőszháromszög felhajtás tűzése	2,5	±0,2
- elejehasíték tűzése (ívelt alj)	3,5	±0,2
- külső oldalvarrás tűzése	0,2 és 0,5 (kétsoros tűzés, egymástól 0,3)	±0,1
- száron a vízszintes szabásvonal tűzése	0,2 és 0,8 (kétsoros tűzés, egymástól 0,6)	±0,1

*A tűrés nem a tűzésen belüli ingadozásra, hanem a névleges tűzésszélességre vonatkozik.

5.2. Toldások

A termék gyártása során toldás nem alkalmazható.

5.3. Fonalirány

Az alkatrészek felfektetésénél a fonaliránytól való eltérés megengedett mértékére vonatkozóan az MSZ 11692-3:1978 számú szabvány előírásai irányadóak.

5.4. Egyéb gyártástechnológiai előírások

A nadrágon a külső felületről a belső felületre átmenő varratokat 3 rétegű hegesztett fóliacsíkkal szigetelni kell, kivéve az elejehasíték, a hamiszseb-nyílás és a derékpánt varratait.

A nadrág alját 2 rétegű, vízfelszívódást gátló hegesztőszalaggal szigetelni kell a tűzésvonalától 1,5±0,2 cm-re.

A varrás- és tűzésvégek háromszorosán elerősítettek legyenek.

A fém nyomókapcsokat és a szegecselt fémgyűrűket kizárólag két- vagy többretegű anyagon keresztül szabad rögzíteni.

A gyártás végén a levágtatlan és a rátapadt cérnadarabokat el kell távolítani.

6. Méretábrázat

Méret nagyság	XXS	XS	S	M	L	XL	XXL	XXXL	Tűrés (±cm)
Kódszám	42	44	46-48	50	52-54	56	58-60	65	
Mérési helyek	Méretek (cm)								
Fél derékbőség nyugalmi állapotban	40,0	40,0	44,0	48,0	52,0	56,0	60,0	64,0	1,0
Fél derékbőség kihúzott állapotban	48,0	48,0	52,0	56,0	60,0	64,0	68,0	72,0	1,0
Derékpánt szélessége	6,0	6,0	6,0	6,0	6,0	6,0	6,0	6,0	0,3
Eleje felmenet (derékpánt nélkül)	26,0	27,0	28,0	29,0	30,0	31,0	32,0	33,0	0,5
Háta felmenet (derékpánt nélkül)	40,7	42,4	44,1	45,8	47,5	49,2	50,9	52,6	0,5
Elejeközép húzózár hossza	15,0	16,0	17,0	18,0	19,0	20,0	21,0	22,0	0,5
Belső hossz	74,0	76,0	78,0	80,0	82,0	84,0	86,0	88,0	1,5
Külső hossz	98,0	101,0	104,0	107,0	110,0	113,0	116,0	119,0	1,5
Fél csípőbőség	53,0	53,0	57,0	61,0	65,0	69,0	73,0	77,0	1,5
Fél combbőség	37,0	37,0	39,0	41,0	43,0	45,0	47,0	49,0	1,0
Fél aljabőség zárt állapotban	26,5	26,5	27,0	27,5	28,0	28,5	29,0	29,5	1,0
Zsebszegő hossza	23,0	23,0	23,0	23,0	23,0	23,0	23,0	23,0	0,5
Zsebszegő szélessége	3,0	3,0	3,0	3,0	3,0	3,0	3,0	3,0	0,3
Kantártartó pánt szélessége	5,0	5,0	5,0	5,0	5,0	5,0	5,0	5,0	0,2
Bőszabszabályozó pánt szélessége	3,0	3,0	3,0	3,0	3,0	3,0	3,0	3,0	0,3
Bújtatót tartó pánt szélessége	3,0	3,0	3,0	3,0	3,0	3,0	3,0	3,0	0,3
Kantár hossza (nyers méret)	90,0	95,0	100,0	105,0	110,0	115,0	120,0	125,0	2,0

A szimmetrikus alkatrészeknél a megengedett tűrésen belüli eltérés csak egyirányú lehet.

7. Megjelölés, csomagolás

A nadrág két szárát egymásra kell hajtani, majd keresztben félbehajtva, tasakba csomagolva, méret nagyságoként kötegelve és gyűjtődobozba helyezve.

A dobozon fel kell tüntetni a következő adatokat:

- termék megnevezése
- gyártó neve
- mennyiség méret nagyságoként
- a gyártás éve

1. melléklet

Alapanyag műszaki követelményei

Jellemzők	Követelmények	Vizsgálati módszerek
Nyersanyag-összetétel - külső réteg - belső réteg	100% poliamid 6.6 100% poliamid 6.6	MSZ 13560-2:2011
Teljes területi sűrűség (g/m ²)	180 – 200	MSZ EN 12127:1999
Kötésmód (külső réteg)	vászon	ISO 7211-1:1984
Méretváltozás mosás és szárítás hatására (%) - lánc irány - vetülék irány	max. ± 3,0% max. ± 3,0%	MSZ EN ISO 5077:2008 MSZ EN ISO 6330:2001 + MSZ EN ISO 6330:2000/A1:2009 Mosás: 2A (60°C) Szárítás: A eljárás (függesztve)
Szakítóerő (legnagyobb erő) (N) - lánc irány - vetülék irány	min. 750 min. 750	MSZ EN ISO 13934-1:2000
Tépőerő (N) - lánc irány - vetülék irány	min. 30 min. 40	MSZ EN ISO 4674-1:2003 Módszer: A
Kopásállóság (fordulat) - külső réteg - belső réteg	min. 100.000 min. 50.000	MSZ EN ISO 12947-2:2000 Terhelés: 9 kPa
Színtartóság fényvel szemben (fokozat)	min. 5	MSZ EN ISO 105-B02:2001 + MSZ EN ISO 105-B02:1999/A1:2002
Színtartóság mosással szemben (fokozat) - színváltozás - lefogás (poliamid/pamut)	min. 3-4 min. 3-4 / 3-4	MSZ EN 20105-C03:1995 (60°C)
Színtartóság izzadsággal szemben (fokozat) savas - színváltozás - lefogás (poliamid/pamut) lúgos - színváltozás - lefogás (poliamid/pamut)	min. 3-4 min. 3-4 / 3-4 min. 3-4 min. 3-4 / 3-4	MSZ EN ISO 105-E04:2009
Színtartóság vegytisztítással szemben (fokozat) - színváltozás - lefogás (poliamid/pamut)	min. 3-4 min. 3-4 / 3-4	MSZ EN ISO 105-D01:2010
Színtartóság száraz dörzsöléssel szemben (fokozat)	min. 3-4	MSZ EN ISO 105-X12:2003
Vízhatlanság (vízoszlop cm) - eredeti állapotban - 20 mosás és szárítás után*	≥1.000 ≥1.000	MSZ EN 20811 Víznyomás növekedési sebessége: 60 cm vízszlop/perc
Vízlepergető képesség (ISO fokozat) - eredeti állapotban - 3 mosás és szárítás után*	5 min. 3	MSZ EN 24920:1994
Rétegszétválás 20 mosás és szárítás után*	Max. 3 mm átmérőjű felhólyagosodás megengedett, nagyobb rétegszétválás nem keletkezhet. Ellenőrzés: szemrevételezéssel.	
Vízgőz áteresztéssel szembeni ellenállás (R _{et})	max. 10	MSZ EN 31092:1999

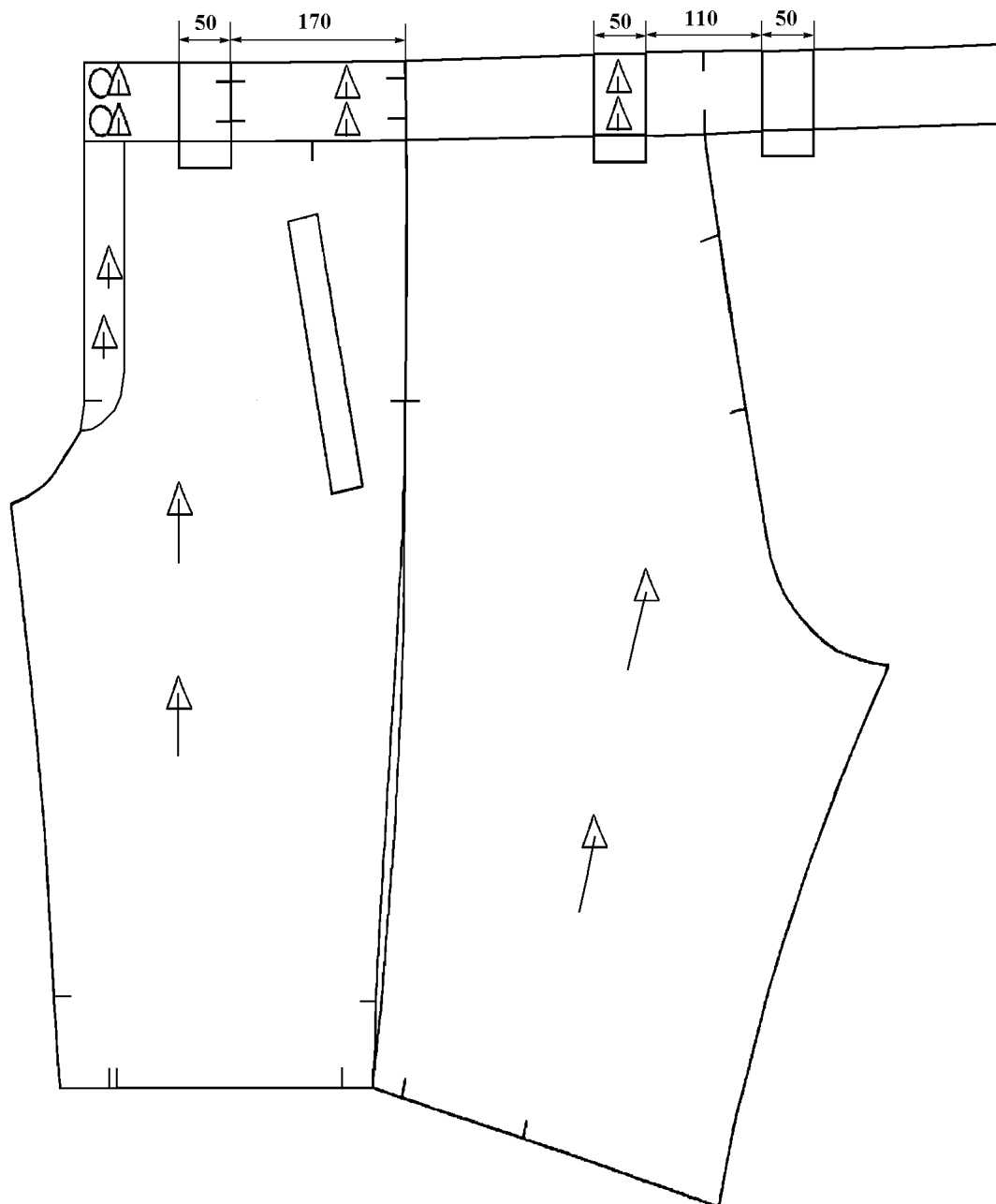
* Mosás és szárítás a méretváltozás vizsgálatnál megadott módon.

2. melléklet

Varrástechnológiai műveletek rajzos ábrázolása

Sorszám	Művelet megnevezése	Keresztmetszeti ábra	Öltés (varrat) típus
1.	Eleje hasíték készítése		Huroköltés
2.	Eleje zseb készítése		Huroköltés
3.	Háta felmenet összevarrása		Huroköltés
4.	Alja eldolgozás		Huroköltés
5.	Háta derékpánt készítés		Huroköltés
6.	Oldal húzózár bevarrása, bővítő pánttal (dísztüzés nélkül)		Huroköltés

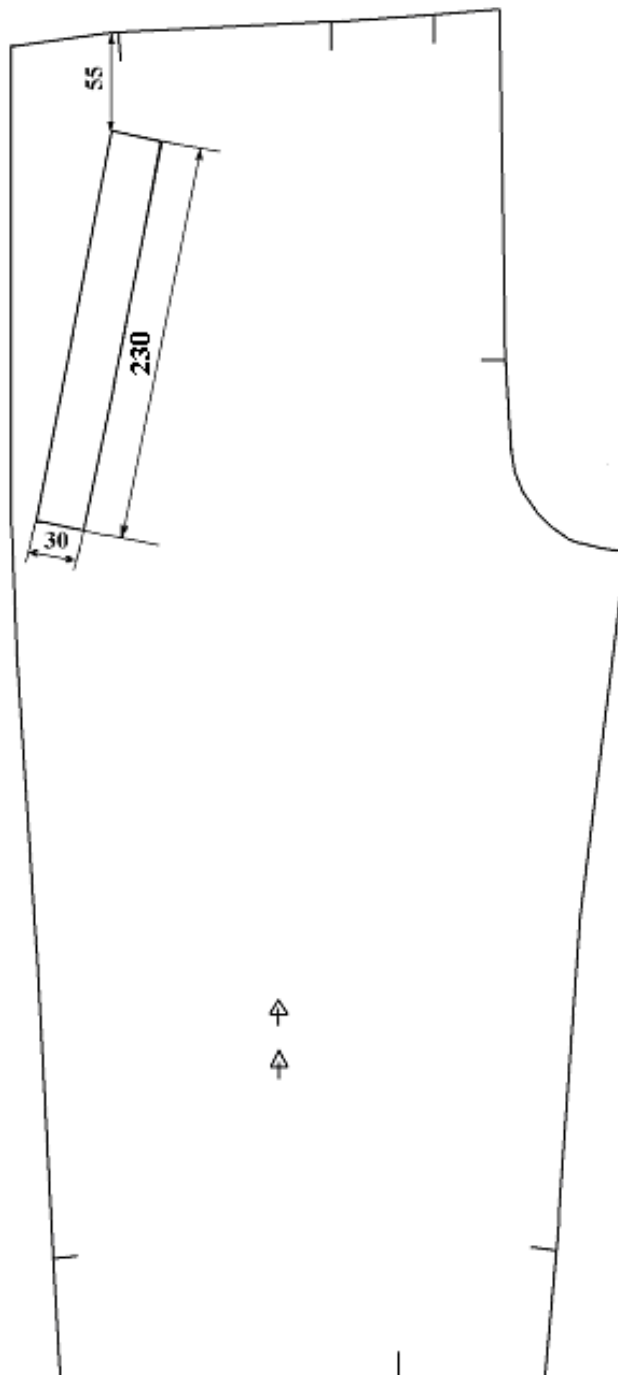
Kantárt tartó pántok elhelyezése a derékpánton



A méretek mm-ben értendők.

Tűrések: 50±2 mm
 110±5 mm
 170±5 mm

Eleje zseb elhelyezése és méretei

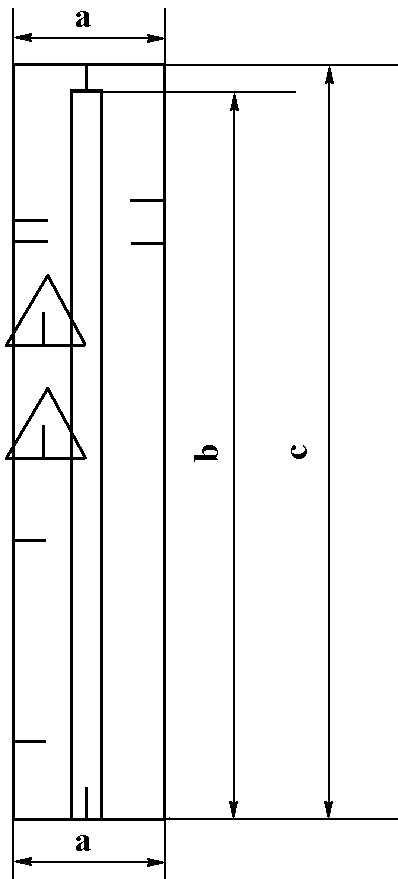


A méretek mm-ben értendők.

Tűrések: 30±3 mm
55±3 mm
230±5 mm

5. melléklet

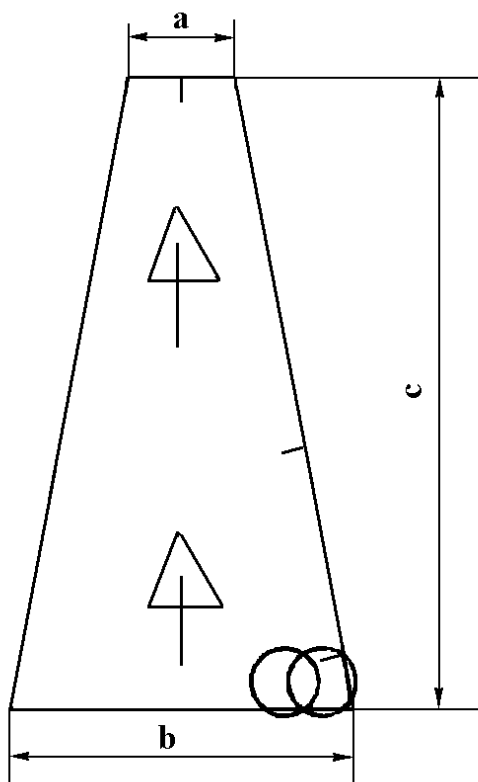
Oldal húzóár és betét méretei



Méret nagyság	XS-XXS	S	M	L	XL	XXL	XXXL
Mérési helyek	Méretetek cm-ben, tűrés ± 0,5						
a	6	6	6	6	6	6	6
b	34	35	36	37	38	39	40
c	35	36,5	38	39,5	41	42,5	44

6. melléklet

Bőség háromszög méretei



Méret nagyság	XS-XXS	S	M	L	XL	XXL	XXXL
Mérési helyek	Méretek cm-ben, tűrés $\pm 0,5$						
a	5	6	6	6	6	6	6
b	19	19	19	19	19	19	19
c	35	36,5	38	39,5	41	42,5	44